



**បទពិសោធន៍អំពី
អំពើហិង្សាផ្នែកលើ
យេនឌ័រ**

**ក្នុងសហគមន៍លំនៅដ្ឋាន
ជនក្រីក្រក្នុងទីក្រុងភ្នំពេញ**

មាតិកា:



UNITED NATIONS
HUMAN RIGHTS
OFFICE OF THE HIGH COMMISSIONER
Cambodia



១. សេចក្តីណែនាំ

១.១. បរិបទ

១.២. ហេតុផល

១.៣. គោលបំណងនៃការស្រាវជ្រាវ

១.៤. លំហូរនៃការស្រាវជ្រាវ

១.៥. ទីតាំងនៃការសិក្សាស្រាវជ្រាវ

២. វិធីសាស្ត្រនៃការស្រាវជ្រាវ

២.១ ការត្រួតពិនិត្យឯកសារសិក្សាស្រាវជ្រាវពាក់ព័ន្ធ

២.១.១ ឯកសារស្រាវជ្រាវពាក់ព័ន្ធនិងអំពើហិង្សាផ្អែកលើយេនឌ័រក្នុងបច្ចុប្បន្នភាពនៅកម្ពុជា

២.១.២ ក្របខ័ណ្ឌច្បាប់ពាក់ព័ន្ធនិងអំពើហិង្សាផ្អែកលើយេនឌ័រក្នុងបច្ចុប្បន្នភាពនៅកម្ពុជា

២.២ វិធីសាស្ត្រប្រមូលទិន្នន័យ

២.២.១ ការពិភាក្សាជាក្រុម

២.២.២ កិច្ចសម្ភាសន៍ជាលក្ខណៈបុគ្គលម្នាក់ៗ

២.២.៣ ការស្ទង់ស្តង់មតិតាមគ្រួសារ

២.៣ វិធីសាស្ត្រវិភាគព័ត៌មាន

២.៤ ដែនកំណត់នៃការស្រាវជ្រាវ

២.៥ ក្រមសីលធម៌នៃការស្រាវជ្រាវ

៣. ការពិភាក្សានិងការរកឃើញ

៣.១ ការយល់ឃើញអំពីសុវត្ថិភាពនៅក្នុងនិងជុំវិញបន្ទប់ជួលនៅតំបន់គោលដៅនៃតំបន់ស្រាវជ្រាវ

៣.២ ភាពញឹកញាប់នៃអំពើហិង្សាផ្អែកលើយេនឌ័រនៅក្នុងគោលដៅនៃតំបន់ស្រាវជ្រាវ

៣.៣ ការទទួលបានសេវាសាធារណៈដែលឆ្លើយតបទៅនឹងបញ្ហាយេនឌ័រ

៣.៤ បទដ្ឋានសហគមន៍និងឥរិយាបថចំពោះអំពើហិង្សាផ្អែកលើយេនឌ័រ

៤. សេចក្តីសន្និដ្ឋាននិងអនុសាសន៍

៤.១ អនុសាសន៍

៤.២ សេចក្តីសន្និដ្ឋាន

៥. ឧបសម្ព័ន្ធ

៥.១ សេចក្តីថ្លែងការណ៍របស់អ្នកចូលរួម

៥.២ លិខិតបញ្ជាក់ការព្រមព្រៀង

៥.៣ កម្រងសំណួរសម្រាប់សម្ភាសន៍ជាលក្ខណៈបុគ្គល

៥.៤ កម្រងសំណួរសម្រាប់កិច្ចពិភាក្សាជាក្រុម

៥.៥ កម្រងសំណួរស្ទង់មតិតាមគ្រួសារ

ខែកុម្ភៈ ឆ្នាំ 2019

ទីប្រឹក្សាស្រាវជ្រាវ: Kate Seewald

អ្នកគ្រប់គ្រងស្រាវជ្រាវ: Daniel Crowther និង កាំ លៀងវិទ្យា

អ្នកសម្របសម្រួលចូលទិន្នន័យ: គា កែវល័ក្ខណា

- អ្នករៀបចំ:
១. ញៀន ស្រីស្រស់
 ២. អ៊ុំ មុនីថីជា
 ៣. ញឹម សារៀម
 ៤. សៀន សុព័រ
 ៥. ម៉ាង បូរ៉ា
 ៦. អ៊ុន សុវណ្ណារ៉ា

ក្រុមការងារស្រាវជ្រាវសូមថ្លែងអំណរគុណដល់ប្រជាពលរដ្ឋដែលមានលំនៅដ្ឋាននៅទីក្រុងភ្នំពេញសម្រាប់ការចូលរួម របស់ពួកគេ ក្នុងការស្រាវជ្រាវនេះ។ យើងក៏សូមថ្លែងអំណរគុណយ៉ាងជ្រាលជ្រៅដល់អ្នកផ្តល់ព័ត៌មានសំខាន់ៗ រួមមាន នគរបាល សមាជិក អាជ្ញាធរមូលដ្ឋាន ថ្នាក់ដឹកនាំសហគមន៍ ព្រមទាំងសមាជិកនៃអង្គការសិទ្ធិស្រ្តីកម្ពុជា ដែលបានចំណាយពេលវេលារបស់ពួកគេ ដើម្បីចូលរួមក្នុងកិច្ចការស្រាវជ្រាវនេះ។

ការបោះពុម្ពផ្សាយនេះត្រូវបានផលិតឡើងដោយមានការគាំទ្រមូលនិធិពីសហភាពអឺរ៉ុបនិងការិយាល័យ OHCHR។ អង្គការភីព ផលអីននីត ជាស្ថាប័នដែលទទួលខុសត្រូវទាំងស្រុងចំពោះខ្លឹមសារនិងមាតិកានៃរបាយការណ៍ស្រាវជ្រាវនេះ ហើយការរកឃើញ ទាំងអស់មិនបានឆ្លុះបញ្ចាំងពីទស្សនៈរបស់សហភាពអឺរ៉ុបឬការិយាល័យ OHCHRឡើយ។

១. សេចក្តីណែនាំ

១.១ បរិបទ

កិច្ចខិតខំប្រឹងប្រែងក្នុងរយៈពេលប៉ុន្មានឆ្នាំថ្មីៗនេះដើម្បីលុបបំបាត់នូវអ្វីដែលហៅថា ‘គម្លាតសិទ្ធិយេនឌ័រ’ នៅកម្ពុជាត្រូវបានឃើញថាមានការរីកចម្រើនក្នុងទម្រង់ផ្សេងៗដូចជា ការពង្រឹងអំណាចសេដ្ឋកិច្ចរបស់ស្ត្រីតាមរយៈការបង្កើនកម្លាំងពលកម្ម¹ និងការដាក់ចេញនូវច្បាប់និងគោលនយោបាយថ្មីៗក្នុងការលុបបំបាត់អំពើហិង្សាយេនឌ័រ (GBV)² ។ ទោះបីជាមានការរីកចម្រើនដ៏សំខាន់ទាំងនេះក៏ដោយបញ្ហាប្រឈមជាច្រើននៅតែបន្តកើតឡើង។ ឧទាហរណ៍បើទោះបីជាការចូលរួមកំលាំងពលកម្មរបស់ស្ត្រីបានកើនឡើងមែន គុណភាពនៃការងារដែលស្ត្រីទទួលបាននៅតែមានកម្រិត - ជាពិសេសស្ត្រីចំណាកស្រុកត្រូវបានបង្ខំឱ្យធ្វើការដោយទទួលបានប្រាក់កំរៃតិចតួច ការងារមិនទៀងទាត់ ដើម្បីបំពេញតម្រូវការចាំបាច់របស់ពួកគេ។³ ការទទួលបានប្រាក់ឈ្នួលមិនស្មើគ្នារវាងបុរសនិងស្ត្រីនៅតែកើតមាន និងការខ្វះខាតនូវការពារសង្គមនិងសេវាសាធារណៈដែលឆ្លើយតបនិងតម្រូវការយេនឌ័របានបង្ហាញអំពីការរីកត្បិតទៅលើ ឱកាសនិងលទ្ធភាពក្នុងការផ្លាស់ប្តូរទីលំនៅរបស់ស្ត្រី។⁴ ការចូលរួមរបស់ស្ត្រីនៅក្នុងវិស័យនយោបាយនៅមានកម្រិតទាប - ជាក់ស្តែងទិន្នន័យនៅថ្នាក់ជាតិបានចុះយ៉ាងពិតប្រាកដតាំងពីឆ្នាំ២០១៧ - ហើយចៅក្រមនៅកម្ពុជាមានត្រឹមតែ ១៤% ប៉ុន្មោះដែលជានារី។⁵

ថ្វីត្បិតតែស្ត្រីកម្ពុជាមានចំនួន៥១ភាគរយនៃប្រជាជនសរុបក្នុងប្រទេសកម្ពុជាក៏ដោយ លទ្ធភាពរបស់ពួកគេក្នុងការចូលរួមនៅក្នុងកិច្ចការសង្គម នយោបាយនិងសេដ្ឋកិច្ចនៅតែមានការរារាំងយ៉ាងខ្លាំង។ បទដ្ឋានវប្បធម៌ដែលមានភាពលំអៀងបានជះឥទ្ធិពលនិងកំណត់តួនាទីរបស់ស្ត្រី ឲ្យគេស្គាល់ថាត្រឹមតែជាស្ត្រីមេផ្ទះនិងជាអ្នកថែទាំទារកក្នុងសង្គមកម្ពុជា។ ដូច្នេះការផ្លាស់ប្តូរបទដ្ឋាននិងឥរិយាបថសង្គមដែលមានផលប៉ះពាល់មានសារៈសំខាន់ចាំបាច់ដើម្បីអាចឱ្យ សង្គមជាតិសម្រេចបាននូវសមភាពសម្រាប់ស្ត្រី។ ភាពខុសគ្នារវាងយេនឌ័រនៅក្នុងវិស័យផ្សេងៗ ដូចជាទាក់ទងទៅនឹងលទ្ធផលនៃការអប់រំឬការទទួលបានធនធាននិងដើមទុន គួរតែត្រូវបានដោះស្រាយ។ លើសពីនេះទៀតគំនិតផ្តួចផ្តើម “ការលើកកម្ពស់ស្ត្រី” គួរតែធានាថាស្ត្រីមានភ្នាក់ងារទាក់ទងទៅនិងដំណើរការនៃការសម្រេចចិត្តដែលអាចប៉ះពាល់ដល់ការរស់នៅក្នុងជីវិតរបស់ពួកគេ។

1 National Institute of Statistics, Ministry of Planning (2008; 2012) *Cambodia Socio-Economic Survey*. Phnom Penh, Cambodia.
 2 See for instance the 2017 Media Code of Conduct for Reporting on Violence Against Women or the 2005 Domestic Violence law.
 3 United Sisterhood, (2017) *The Reality of the National Economic Backbone*
 < https://focusweb.org/system/files/backbone_-_final_-3.2_-_high_quality_press.pdf >
 4 Mech Dara, “Putting a price on gender parity” *The Phnom Penh Post* (March 9 2018)
 < <https://www.phnompenhpost.com/national-post-depth/putting-price-gender-parity-cambodias-women-face-growing-pay-gap-limits> >
 5 ActionAid International, (2014) *From Reality to Rights*
 < <https://actionaid.ie/wp-content/uploads/2016/10/Safe-Cities-for-Women-From-Realities-to-Rights-1.pdf> >
 6 Kijewski, Leonie, “In Cambodia’s courts, it’s a man’s world” *The Phnom Penh Post* (23 February 2018)
 < <https://www.phnompenhpost.com/national-post-depth/cambodias-courts-its-mans-world-effects-felt-female-employees-and-victims-alike> >

វិសមភាពយេនឌ័រគឺជាមូលហេតុចម្បងនៃអំពើហិង្សាផ្នែកលើយេនឌ័រ។ ឧទាហរណ៍ ការសិក្សាបង្ហាញថាការរីករាលដាលក្នុងសង្គមដែលគេហៅថា "វប្បធម៌រំលោភសេពសន្ថវៈ" បានធ្វើឱ្យអំពើរំលោភបំពានផ្លូវភេទក្លាយជាបញ្ហាធម្មតា និងក្លាយជាលេសដើម្បីប្រព្រឹត្តអំពើហិង្សាលើស្ត្រី។⁷ ផ្ទុយទៅវិញអំពើហិង្សាផ្នែកលើយេនឌ័របន្តឱ្យមានវិសមភាព យេនឌ័រព្រោះស្ត្រីនៅតែមានសម្ពាធក្នុងការចល័តទីតាំងរបស់ពួកគេដើម្បីជៀសវាងស្ថានភាពដែលអាចធ្វើឱ្យពួកគេប្រឈមនឹងអំពើហិង្សា។ ទំនាក់ទំនងរវាងវិសមភាពយេនឌ័រនិងអំពើហិង្សាត្រូវឱ្យមានវិធីសាស្ត្ររួមនិងពហុវិស័យដើម្បីប្រយុទ្ធប្រឆាំងនឹងអំពើហិង្សាផ្នែកលើយេនឌ័រ។ វិធីសាស្ត្របែបនេះគួរតែស្វែងរកការផ្លាស់ប្តូរទាំងអាកប្បកិរិយាបុរសនិងស្ត្រីចំពោះអំពើហិង្សា បង្កើនភ្នាក់ងាររបស់ស្ត្រីលើស្វ័យភាពផ្លូវភេទ និងបូរណភាពរាងកាយផ្ទាល់ខ្លួននិង លុបបំបាត់និទណ្ឌភាពចំពោះជនល្មើស។

វាក៏មានសារៈសំខាន់ផងដែរដែលវិធីសាស្ត្រនេះប្រសព្វគ្នា និងរាល់បទអន្តរាគមន៍ទាំងអស់គួរតែប្រុងប្រយ័ត្ននិងគិតគូរចំពោះទម្រង់នៃការគៀបសង្កត់និងការដាក់កម្រិតជាច្រើនដែលក្រុមស្ត្រីផ្សេងៗគ្នាកំពុងជួបប្រឈម។ នៅក្នុងបរិបទកម្ពុជា អ្នកដែលជួបប្រទះការគៀបសង្កត់ក្នុងទម្រង់ទាំងនោះ អាចកើតចេញពីការរើសអើងដោយផ្អែកលើពូជសាសន៍ ជាតិសាសន៍ សាសនា សេដ្ឋកិច្ចសង្គម ឬវិជ្ជាជីវៈរបស់ស្ត្រី ស្ថានភាពមេរោគអេដស៍ ការរំលោភបំពានសារធាតុញៀន ឬ បញ្ហាសុខភាពផ្លូវចិត្ត ពិការភាព អនត្តរភាព ឬ និន្នាការភេទ/ឬ អត្តសញ្ញាណយេនឌ័រ។ ស្ត្រីដែលប្រឈមនិងទម្រង់នៃការគៀបសង្កត់ដែលគេហៅថា "ភាពងាយរងគ្រោះត្រួតស៊ីគ្នា"ត្រូវការទម្រង់ទូលំទូលាយនៃជំនួយនិងការធានានូវសកម្មភាពអាទិភាព។⁸

ជាពិសេសសហគមន៍ក្រីក្រនៅតាមទីក្រុងត្រូវបានកំណត់ដោយអត្រាកម្មទាបនិងអត្រាភាពក្រីក្រខ្ពស់ជាងមធ្យម ប៉ុន្តែក៏មានបញ្ហាទាក់ទងនិងវិសមភាពយេនឌ័រដែរ។⁹ ការសិក្សាពីឆ្នាំ 2016 ដោយ Urban Poor Women Development (UPWD) បានបង្ហាញថា ស្ត្រីភាគច្រើនក្នុងសហគមន៍ដែលពួកគេបានសម្ភាសន៍ មានទំនួលខុសត្រូវចំបងក្នុងការថែរក្សាគ្រួសារ រួមមានការរៀបចំអាហារនិងការថែទាំកុមារនិងមនុស្សចាស់នៅក្នុងគ្រួសារ។¹⁰

១៨ភាគរយនៃស្ត្រីដែលត្រូវបានស្ទង់មតិបានរាយការណ៍ថារងទុក្ខវេទនាពីទម្រង់មួយចំនួនក្នុងការរំលោភបំពានផ្នែករាងកាយពាក្យសម្តី ឬផ្លូវចិត្តពីដៃគូរបស់ពួកគេ - អត្រាខ្ពស់ជាងមួយភាគបីនៃមធ្យមភាគជាតិ ១២,៨%។¹¹ ស្ទើរតែគ្រប់ស្ត្រីដែលបានស្ទង់មតិដោយ UPWD (៩០%) បានរាយការណ៍ថាត្រូវបាន 'ដាក់ទណ្ឌកម្ម' នៅក្នុងវិធីមួយចំនួនដោយប្តីរបស់ពួកគេសម្រាប់ហេតុផលដូចជា មិនចំអិនអាហារសម្រាប់ក្រុមគ្រួសារឬនឹងចេញទៅក្រៅទិញឥវ៉ាន់។

7 Equality Now (2017) " The World's Shame: The Global Rape Epidemic" p31
< https://www.equalitynow.org/the_global_rape_epidemic_campaign?locale=en >
8 Asian Development Bank, (2014) Cambodia: Country Poverty Analysis , p 31
< <https://www.adb.org/sites/default/files/institutional-document/151706/cambodia-country-poverty-analysis-2014.pdf> >
9 The ASIA Foundation, (2015) Intimate Partner Violence & Educational Attainment
< <https://asiafoundation.org/resources/pdfs/Brief4EDUCATIONATTAINMENT.pdf> >
10 Internal baseline survey of UPWD, 2016

ជាលទ្ធផលស្ត្រីជាច្រើនបានរាយការណ៍ថាមានអារម្មណ៍ថាមានសម្ពាធនៅពេលបំពេញកាតព្វកិច្ចការងារថែទាំដែលមិនបានប្រាក់ កំរៃនិងមានអាកប្បកិរិយាស្តាប់តាមប្តីរបស់ខ្លួនដើម្បីចៀសវាងអំពើហិង្សាក្នុងគ្រួសារ។ អ្នកខ្លះនិយាយពីសម្ពាធខាងក្រៅដែលបាន ដើរតួជាកត្តាជម្រុញឲ្យកើតមានអំពើហិង្សាក្នុងគ្រួសារ ជាពិសេសចំពោះសហគមន៍ក្រីក្រនៅតាមទីក្រុងដូចជា ពាក្យចាមអាវ៉ាមប្តី ការគំរាមកំហែងនៃការបណ្តេញចេញ។ ការគំរាមកំហែងទាំងនោះអាចនាំឱ្យមានការខូចខាតធ្ងន់ធ្ងរលើរចនាសម្ព័ន្ធគ្រួសារ និង ទំនាក់ទំនងធ្វើអោយអំពើហិង្សាក្នុងគ្រួសារងាយស្រួលកើតឡើង។ នេះត្រូវបានគាំទ្រដោយការសិក្សាដែលបានធ្វើដោយមជ្ឈម ណ្ឌលសិទ្ធិមនុស្សកម្ពុជាដែលក្នុងនោះមានស្ត្រីជាច្រើនបានរាយការណ៍ថា ត្រូវប្រឈមនឹងបញ្ហាគ្រួសារដែលបណ្តាលមកពីការ គម្រាមកំហែងបណ្តេញចេញនិងទំនាស់ដីធ្លី។¹² ខណៈពេលដែលអំពើហិង្សាក្នុងគ្រួសារត្រូវបានទទួលស្គាល់ថាជាអំពើហិង្សា ទូទៅស្ត្រីជាច្រើននៅក្នុងសហគមន៍ក្រីក្រនៅទីក្រុងក៏ធ្លាប់ជួបអំពើហិង្សាយេនឌ័រផងដែរ(រួមទាំងការរំលោភបំពានផ្លូវភេទ) នៅ កន្លែងសាធារណៈដែលប្រព្រឹត្តដោយជនចំលែកឬអ្នកជិតខាងជាញឹកញាប់។¹³

មនុស្សជាច្រើនទៀតរស់នៅដោយការភ័យខ្លាចនូវអំពើហិង្សាបែបនេះកើតឡើង។ ការរីករាលដាលនៃទម្រង់បែបបទនៃអំពើហិង្សា នេះនាំអោយមានការរឹតត្បិតនៃការចល័តទីតាំងរបស់ស្ត្រីហើយដូច្នេះកំណត់ព្រំដែនរបស់ពួកគេ នៅក្នុងឱកាសសង្គមនិងសេដ្ឋកិច្ច និងពង្រឹងបទដ្ឋានស្តីពី "កន្លែងធម្មជាតិ" ដែលពេលថា កន្លែងធម្មជាតិរបស់ស្ត្រីគឺនៅក្នុងផ្ទះ។ ការសិក្សានេះទទួលស្គាល់ថា ទោះបី អំពើហិង្សាក្នុងគ្រួសារ និងអំពើហិង្សាទូទៅកើតឡើងពីបុគ្គលដែលមិនមែនជាដៃគូអាចប្រព្រឹត្តទៅនៅក្នុងតំបន់ដូចគ្នានិងអាចប៉ះ ពាល់ដល់ស្ត្រីដូចគ្នាក៏ដោយ ប៉ុន្តែវាបង្ហាញក្នុងវិធីនិងកន្លែងផ្សេងៗគ្នាហើយត្រូវបានគេស្គាល់និងយល់ខុសៗគ្នា។

ហេតុផលជាក់លាក់ដែលត្រូវបានផ្តល់ឱ្យដោយអ្នកឆ្លើយតបសម្រាប់កត្តាដែលទាក់ទងទៅនឹងអំពើហិង្សារួមមាន "ភ្លេចចំអិន អាហារ" និង "ការលេងល្បែងស៊ីសង" ខណៈពេលដែលហេតុផលនៃការកើតឡើងអំពើហិង្សាផ្អែកលើយេនឌ័រប្រព្រឹត្តដោយជន ចម្លែកនោះគឺស្ថិតនៅលើភាពឆ្អឹងឆ្អែ របស់ស្ត្រី ដូចជា "ភាពស្រស់ស្អាត" "សំពត់ខ្លី" "ដើរនៅពាក់ កណ្តាលអប្រាស្រ័យ" និង "ការ ប្រៀនប្រដៅមិនបានល្អរបស់ម្តាយ"។ នៅក្នុងការរកឃើញផ្សេងៗទាំងនេះ ការសិក្សាបានទទួលស្គាល់ថា "ទម្រង់ខុសៗគ្នានៃអំពើ ហិង្សាផ្អែកលើយេនឌ័រត្រូវបានជម្រុញដោយការរួមបញ្ចូលគ្នានៃកត្តាជាច្រើនដូចជា បុគ្គល ទំនាក់ទំនង សហគមន៍និងសង្គម ហេតុ ដូច្នេះហើយត្រូវប្រើការអន្តរាគមន៍ជាច្រើនដើម្បីដោះស្រាយបញ្ហានេះ។"¹⁴

ចុងបញ្ចប់ស្ត្រីដែលរស់រានមានជីវិតពីអំពើហិង្សាផ្អែកលើយេនឌ័រដែលរស់នៅក្នុងសហគមន៍ក្រីក្រក្នុងទីក្រុងតែងតែរាយការណ៍ថា បានជួបប្រទះបញ្ហាធ្ងន់ធ្ងរក្នុងការទទួលបានសេវាផ្សេងៗ។ ទាំងនេះរួមបញ្ចូលប៉ុន្តែមិនត្រូវបានកំណត់ចំពោះការខ្វះខាតម្រក អសមត្ថភាពក្នុងការបង់ប្រាក់ថ្លៃសេវាក្រៅផ្លូវការដែលត្រូវបានចោទប្រកាន់ជាញឹកញាប់ដោយនគរបាល និងអ្នកផ្តល់សេវាថែទាំ សុខភាព ខ្វះលទ្ធភាពទទួលបានជំនួយផ្នែកច្បាប់ងាយស្រួលសម្រាប់អាជ្ញាធរដើម្បីបង្វែរពាក្យបណ្តឹងទៅដំណើរការស្រមុះ សម្រួល ឬច្រានចោលរបាយការណ៍ទាំងអស់ និងក្នុងករណីខ្លះការសើរើឡើងវិញដោយអ្នកផ្តល់សេវាកម្ម។¹⁵

11 Cambodia Demographic and Health Survey 2005
12 (CCHR, Cambodia's Woman in Land Conflict, 2016)
13 WHO, Department of Reproductive Health and Research (2013). *Global and regional estimates of violence against women: prevalence and health effects of intimate partner violence and non-partner sexual violence*, p.2.

ដូច្នេះវាតម្រូវឲ្យមានអន្តរាគមន៍ដើម្បីពង្រឹងសមត្ថភាពសេវាកម្មដើម្បីឆ្លើយតបយ៉ាងមានប្រសិទ្ធភាព ទោះបីជាទាំងនេះគួរតែត្រូវបានសម្រួលជាមួយការខិតខំប្រឹងប្រែងដែលបានធ្វើរួចហើយ។ ឧទាហរណ៍ កិច្ចខិតខំប្រឹងប្រែងរួមគ្នារបស់ MoWA ក្រសួងពាក់ព័ន្ធ និងសង្គមស៊ីវិលក្នុងការបង្កើតមជ្ឈមណ្ឌលសេវាកម្មរួមមួយសម្រាប់អ្នករស់រានមានជីវិតពីអំពើហិង្សាផ្នែកលើយេនឌ័រដូចមានចែងនៅក្នុងឯកសារផែនការសកម្មភាពជាតិដើម្បីបញ្ចប់អំពើហិង្សាលើស្ត្រី (NAPVAW II)។¹⁶

១.២. ហេតុផលនិងបញ្ហាស្រាវជ្រាវ

តាមរយៈគម្រោងការធ្វើផែនការរៀបចំដីធ្លី និងសិទ្ធិមនុស្សនៅកម្ពុជា ជំហានទី២ដែលមានរយៈពេល៣ឆ្នាំ (ឧបត្ថម្ភថវិកាដោយសហភាពអឺរ៉ុប EU) និងទីភ្នាក់ងារអភិវឌ្ឍន៍ប្រទេសឆេក (CZDA), អង្គការភីពផលអ៊ិនធឺណិត (PIN) និង UPWD បានអភិវឌ្ឍគំនិតផ្តួចផ្តើមជាច្រើនដើម្បីលើកកម្ពស់សិទ្ធិនារីក្នុងការទទួលបានសិទ្ធិស្មើគ្នានិងសិទ្ធិរបស់ស្ត្រីក្នុងសហគមន៍ក្រីក្រនៅតាមទីប្រជុំជនចំនួន២នៅរាជធានីភ្នំពេញ។ ទាំងនេះរួមបញ្ចូលការផ្តល់នូវជំនួយក្នុងការកាន់កាប់ដីស្របច្បាប់ ការធ្វើផែនទីនិងការផ្តល់ចំណេះដឹងនិងរៀបចំសហគមន៍។

ឱកាសត្រូវបានបង្កើតឡើងសម្រាប់ស្ត្រីដែលរស់នៅជាមួយការកើនឡើងនៃភាពងាយរងគ្រោះ តាមរយៈការលើកកម្ពស់ការចូលរួមរបស់ពួកគេនៅក្នុងគណៈកម្មាធិការសហគមន៍ ការរចនានិងអនុវត្តការអភិវឌ្ឍហេដ្ឋារចនាសម្ព័ន្ធខ្នាតតូច និងបង្កើតយុទ្ធសាស្ត្រគ្រប់គ្រងនិងអនាម័យ។

ទោះជាយ៉ាងណាក៏ដោយ វាត្រូវបានគេទទួលស្គាល់ថាគំនិតផ្តួចផ្តើមទាំងនេះនិងគំនិតផ្តួចផ្តើមនាពេលអនាគតនឹងទទួលបានអត្ថប្រយោជន៍ពីការយល់ដឹងទូលំទូលាយបន្ថែមទៀតពីភាពខុសគ្នារវាងអំពើហិង្សាផ្នែកលើយេនឌ័រខុសៗគ្នាក្នុងសហគមន៍ជនបទនិងផលប៉ះពាល់អំពើហិង្សាទៅលើស្ត្រីដែលរស់នៅជាមួយពួកគេ។ ស្រដៀងគ្នានេះដែរ ការវិភាគដែលត្រូវបានទទួលព័ត៌មានដោយផ្ទាល់ពីការស្រាវជ្រាវបឋមពិនិត្យមើលថាតើអំពើហិង្សាផ្នែកលើយេនឌ័រប៉ះពាល់ដល់លទ្ធភាពរបស់ស្ត្រីក្នុងការចូលរួមក្នុងគំនិតផ្តួចផ្តើមកម្មវិធី ត្រូវបានគេសង្ឃឹមថានឹងមានការប្រសើរឡើងដើម្បីធានាថាកម្មវិធីទាំងនោះនិងមានប្រសិទ្ធភាពឆ្លើយតបយ៉ាងត្រឹមត្រូវដល់យេនឌ័រនិងភាពប្រសព្វគ្នាក្នុងការរចនានិងការបញ្ជូន។

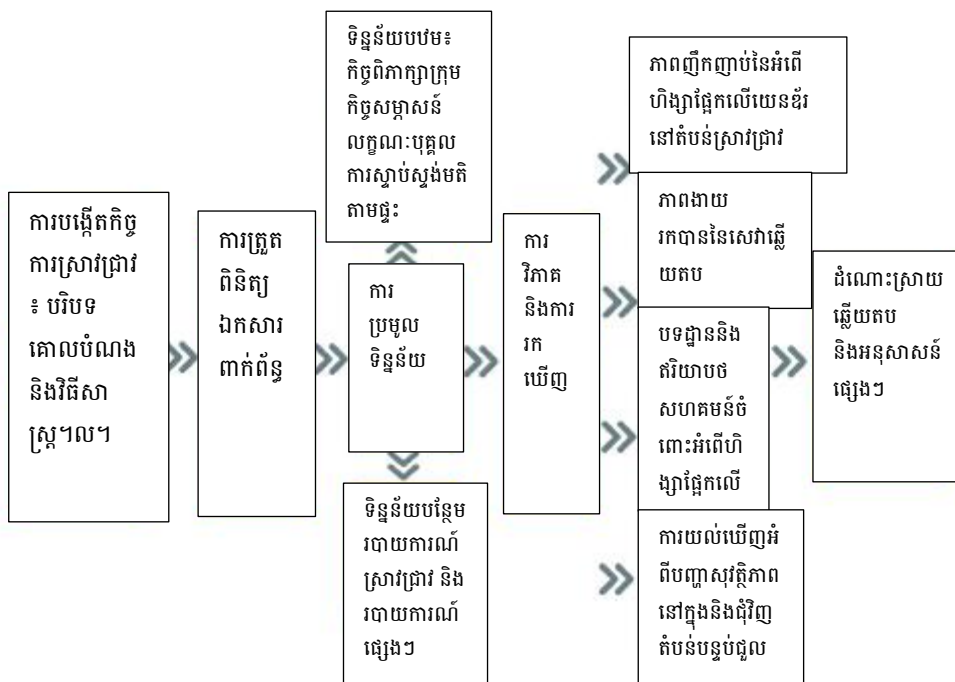
¹⁴ MoWA, National Action Plan to End Violence Against Women, (NAPVAW II) p3 (2014)
< <https://cambodia.unfpa.org/sites/default/files/pub-pdf/NAPVAW2014-2018%28Eng%29.pdf> >
¹⁵ ActionAid International (2014) ibid.
¹⁶ NAPVAW II, ibid.

១.៣. គោលដៅស្រាវជ្រាវ

ដោយពិចារណាលើអត្ថបទដែលមានស្រាប់និងចន្លោះប្រហោងដែលបានកត់សំគាល់នៅក្នុងនោះការស្រាវជ្រាវនឹងត្រូវអនុវត្តក្នុងគោលបំណងដូចខាងក្រោម៖

១. ដើម្បីយល់ពីអត្រានៃការកើតឡើងអំពីអំពើហិង្សាយេនឌ័រខុសៗគ្នានៅក្នុងបន្ទប់ជួលតាមសហគមន៍ក្រីក្រក្នុងទីក្រុង
២. ដើម្បីពិនិត្យមើលការយល់ដឹងអំពីសុវត្ថិភាពសម្រាប់ស្ត្រី¹⁷ នៅក្នុងតំបន់ដែលធ្វើការស្រាវជ្រាវក្នុងនោះមានទាំងអ្នកជួលផ្ទះនិងអ្នកមានកាតព្វកិច្ចទទួលខុសត្រូវចំពោះការផ្តល់សេវា
៣. ដើម្បីយល់ពីឥរិយាបថរបស់សមាជិកសហគមន៍ក្រីក្រនៅទីប្រជុំជននិងអ្នកមានកាតព្វកិច្ចចំពោះអំពើហិង្សាប្រឆាំងនិងភេទ និងវិភាគពីការដែលអាកប្បកិរិយាទាំងនេះអាចរួមចំណែកដល់ការធ្វើឱ្យអំពើហិង្សានិងការរំលោភបំពានមានលក្ខណៈធម្មតា
៤. ដើម្បីធ្វើឱ្យមានអនុសាសន៍ច្បាស់លាស់និងសកម្មភាព ទាក់ទងនឹងអំពើហិង្សាយេនឌ័រក្នុងសហគមន៍ក្រីក្រក្នុងទីក្រុង

១.៤. លំហូរនៃការស្រាវជ្រាវ



¹⁷ In this study, 'woman' refers to non-specifically to both cis and trans women. It is a limitation of this research that the SOGIE status of participants was not gathered and so the data cannot be disaggregated between gender identity or sexual orientation.

១.៥. ទីតាំងនៃការស្រាវជ្រាវ

ការសិក្សាស្រាវជ្រាវផ្ដោតលើប្រធានបទជាក់លាក់ពាក់ព័ន្ធនឹងអំពើហិង្សាផ្នែកលើយេនឌ័រនៅក្នុងផ្ទះជួលនៅក្នុងខណ្ឌ ចំនួន៣ដែលត្រូវបានជ្រើសរើស (ខណ្ឌឫស្សីកែវ ខណ្ឌមានជ័យនិង ខណ្ឌដង្កោ) នៅរាជធានីភ្នំពេញ។ នៅក្នុងទីតាំង ស្រាវជ្រាវទាំងនេះអង្គការភីន និង/ឬ UPWD ធ្លាប់មានទំនាក់ទំនងជាមួយសហគមន៍។ ហេតុផលសម្រាប់ការជ្រើសរើស តំបន់ដែលមានផ្ទះប្រឡាក់ជួលសម្រាប់ការសិក្សានេះគឺដូចដែលបានរៀបរាប់ដោយនៅក្នុងរបាយការណ៍ថ្មីមួយរបស់ សមាគមធាងត្នោតបានលើកឡើងថា "ល្បឿននៃការលូតលាស់ក្នុងរាជធានីភ្នំពេញបាននាំមកនូវភាពក្រីក្រកាន់តែច្រើន នៅតាមទីក្រុងដោយសារតែភាពខ្វះខាតដីធ្លីនិងលំនៅដ្ឋានសមរម្យនិងហេដ្ឋារចនាសម្ព័ន្ធទីក្រុង ជម្រុញប្រជាពលរដ្ឋឱ្យ ស្ថិតក្នុងការជួលផ្ទះ"¹⁸ ស្ត្រីរស់នៅក្នុងភាពក្រីក្រនិងជាពិសេសស្ត្រីដែលបានធ្វើចំណាកស្រុកត្រូវបានគេចាត់ទុកថាងាយរង គ្រោះ ជាពិសេសពីអំពើហិង្សា ផ្នែកលើយេនឌ័រនិងការភ័យខ្លាចពីអំពើហិង្សានិងការបៀតបៀនត្រូវបានឃើញថាវិវត្តន៍ ការចល័តទីតាំងរបស់ពួកគេ។¹⁹ ដូច្នេះការស្រាវជ្រាវផ្ដោតលើតំបន់ដែលមានស្ត្រីចំណាកស្រុកហើយមានប្រាក់ចំណូល ទាបនិងពិនិត្យមើលបទពិសោធន៍ជាក់លាក់នៃអំពើហិង្សានិងការយល់ដឹងពីភាពភ័យខ្លាចនៅក្នុងសហគមន៍របស់ពួកគេ។

ខណ្ឌ	សង្កាត់	ភូមិ
ឫស្សីកែវ	ច្រាំងចំរះ ២	ភូមិករ
មានជ័យ	ចាក់	បឹងទំពន់
ខណ្ឌដង្កោ	ជើងឯក	ជើងឯក

២. វិធីសាស្ត្រស្រាវជ្រាវ

២.១. ការត្រួតពិនិត្យឯកសារស្រាវជ្រាវពាក់ព័ន្ធ

២.១.១. ឯកសារពាក់ព័ន្ធនិងអំពើហិង្សាផ្នែកលើយេនឌ័រក្នុងបច្ចុប្បន្នភាពនៅកម្ពុជា

ឥឡូវនេះមានអត្ថបទកាន់តែច្រើនដែលធ្វើឡើងដោយអ្នកអនុវត្ត (អង្គការក្រៅរដ្ឋាភិបាល/អង្គការសង្គមស៊ីវិល) និងស្ថាប័ន នានា (ភ្នាក់ងាររបស់អង្គការសហប្រជាជាតិភ្នាក់ងារ IFIs) ពិនិត្យមើលអត្រានៃការកើតអំពើហិង្សា ផ្នែកលើយេនឌ័រនៅ ក្នុងប្រទេសកម្ពុជា។ គេសង្ឃឹមថាការសិក្សានេះនឹងបន្ថែមទៅលើឯកសារស្រាវជ្រាវទាំងនោះដោយការពិនិត្យមើលកំរិតមីក្រូ មួយចូលទៅក្នុងសហគមន៍ក្រីក្រនៅតាមទីក្រុងចំនួន ៣ និងវិភាគបទពិសោធន៍និងការយល់ដឹងពីប្រភេទផ្សេងៗនៃអ្នក ពាក់ព័ន្ធពាក់ព័ន្ធនឹងអំពើហិង្សាក្នុងគ្រួសារនិងដៃគូដែលមិនមានភាពជិតស្និទ្ធ អំពើហិង្សារួមទាំងការយាយីទីសាធារណៈ (តាមដងផ្លូវ)។ វាក៏ព្យាយាមបំពេញគម្លាតដែលបានកត់សម្គាល់នៅក្នុងឯកសារស្រាវជ្រាវដោយគូសផែនទីផងដែរ

ឥរិយាបថដ៏ធ្ងន់ធ្ងរដែលរារាំងស្បែកទៅនឹងភាពគ្រប់គ្រាន់នៃការផ្តល់សេវាឆ្លើយតប រវាងអ្នកដែលនៅកម្រិតអ្នកប្រើ (ស្ត្រី) និងអ្នកផ្តល់សេវាខ្លួនឯង (អាជ្ញាធរមូលដ្ឋាន នគរបាល អង្គការមិនមែនរដ្ឋាភិបាល) ។

២.១.២. ក្របខ័ណ្ឌច្បាប់ពាក់ព័ន្ធនិងGBV នៅកម្ពុជាក្នុងបច្ចុប្បន្នភាព

ក្របខ័ណ្ឌច្បាប់និងគោលនយោបាយថ្នាក់ជាតិក្នុងបច្ចុប្បន្នភាពសម្រាប់ការការពារសិទ្ធិស្ត្រីនៅក្នុងប្រទេស កម្ពុជាគឺឃើញថាមានភាពទូលំទូលាយ។²⁰ មានបញ្ហាតិមួយចំនួននៅក្នុងរដ្ឋធម្មនុញ្ញនៃព្រះរាជាណាចក្រកម្ពុជាដែលគាំទ្រដល់សមភាពយេនឌ័រ។²¹

ច្បាប់ស្តីពីអំពើហិង្សាក្នុងគ្រួសារត្រូវបានអនុម័តកាលពីឆ្នាំ ២០០៥ ដោយគ្របដណ្តប់លើទំរង់មួយចំនួននៃ អំពើហិង្សាលើរាងកាយ អំពើហិង្សាផ្លូវចិត្ត និងការរំលោភសេពសន្ថវៈ។²² ការចាប់រំលោភនិងការប៉ុនប៉ងរំលោភត្រូវបានផ្តន្ទាទោសពី ៥ ទៅ ១៥ ឆ្នាំក្នុងពន្ធនាគារតាមក្រមព្រហ្មទណ្ឌថ្នាក់ជាតិ។²³

ឯកសារយុទ្ធសាស្ត្រស្តុស្តម្ភសម្រាប់ក្រសួងពាក់ព័ន្ធនិងអង្គការសង្គមស៊ីវិលដែលធ្វើការជាពិសេសដើម្បីបញ្ចប់អំពើហិង្សាផ្នែកលើយេនឌ័រគឺជាផែនការសកម្មភាពជាតិទប់ស្កាត់អំពើហិង្សាប្រឆាំងនឹងស្ត្រី (NAPVAW II) ដែលជាគោលដៅចម្បងក្នុងការជម្រុញអោយការអនុវត្តច្បាប់មានភាពប្រសើរឡើង ដើម្បីទប់ស្កាត់និងកាត់បន្ថយរាល់ទម្រង់នៃអំពើហិង្សាប្រឆាំងនឹងស្ត្រី។ "ផែនការនេះសង្កត់ធ្ងន់លើតម្រូវការប្រព័ន្ធស្តង់ដារសម្រាប់ការប្រមូលទិន្នន័យពីប្រភពផ្សេងៗគ្នាដើម្បីតាមដានប្រេកង់និងវិសាលភាពនៃអំពើហិង្សាផ្នែកលើយេនឌ័រ។²⁴ ការកែលម្អគឺត្រូវការជាចាំបាច់នៅក្នុងច្បាប់មួយចំនួនដើម្បីធានាថាច្បាប់ទាំងនោះអាចការពារស្ត្រីឱ្យបានពេញលេញ។

ឧទាហរណ៍ និយមន័យនៃការបៀតបៀនផ្លូវភេទនៅក្នុងក្រមព្រហ្មទណ្ឌមានហាក់ដូចជាបញ្ហាមិនច្បាស់លាស់ ដែលសំដៅទៅលើការរំលោភសិទ្ធិអំណាចជាផ្លូវការពេលគឺនិយោជក / ទំនាក់ទំនងបុគ្គលិក។²⁵ ការកំណត់ថា មុខរបរផ្លូវភេទគឺជាបទល្មើសព្រហ្មទណ្ឌ ទាំងនៅក្នុងច្បាប់ប្រឆាំងការជួញដូរមនុស្ស (២០០៨) និងភូមិបំបែកភាពគោលនយោបាយ បានរាយការណ៍ថានាំឱ្យមានការរងគ្រោះកាន់តែខ្លាំងឡើងសម្រាប់អ្នកប្រកបរបរផ្លូវភេទនិងការកើនឡើងអំពើហិង្សា ក៏ដូចជាការរើសអើងប្រឆាំងនឹងពួកគេពីសំណាក់អាជ្ញាធរ។ ច្បាប់ប្រឆាំងការជួញដូរមនុស្សត្រូវបានពិពណ៌នានៅក្នុងឆ្នាំ២០១៦ ដោយអង្គការសិទ្ធិមនុស្សថា "ច្បាប់ដែលសរសេរមិនបានល្អ ... ដែលធ្វើអោយប៉ះពាល់ដល់សិទ្ធិស្ត្រីដែលរកស៊ីផ្លូវភេទតាមផ្លូវ។"²⁶ អង្គការសង្គមស៊ីវិលបាននឹងកំពុងតស៊ូមតិដើម្បីធ្វើវិសោធនកម្មច្បាប់នៃច្បាប់គោលនយោបាយពាក់ព័ន្ធ ប៉ុន្តែការប្រឹងប្រែងនៅតែមានភាពយឺតយ៉ាវរហូតមកដល់បច្ចុប្បន្ន។²⁷

¹⁸ STT, (2014) *The Phnom Penh Rental Housing Survey: A Study on Urban Poor Rental Housing in Phnom Penh* < https://kh.boell.org/sites/default/files/stt-rental-housing-survey_2014_final.pdf >

¹⁹ ActionAid International (2014), *ibid*.

²⁰ Cambodian Centre for Human Rights ' *Fact Sheet: Violence Against Women in Cambodia*' (December 2018)

< https://cchrcambodia.org/admin/media/factsheet/factsheet/english/CCHR%20Factsheet_Violence%20Against%20Women_ENG.pdf >

²¹ National Constitution of Cambodia, Arts 31, 35, 36, 38, 43, 45, 46, 72 and 73

២.២. វិធីសាស្ត្រប្រមូលទិន្នន័យ

ទិន្នន័យបន្តបន្ទាប់បន្សំបានប្រមូលនិងវិភាគតាមរយៈដំណើរការវាយតម្លៃឯកសារពាក់ព័ន្ធ រីឯទិន្នន័យបឋមត្រូវបានប្រមូលតាមរយៈការស្រាវជ្រាវផ្ទាល់លើតាមលំនៅដ្ឋាននៅតាមសហគមន៍ក្រីក្រនៅទីប្រជុំជននីមួយៗ។ ផ្នែកនៃដំណើរការស្រាវជ្រាវនេះគឺដើម្បីប្រមូលផ្តុំរបាយការណ៍ពីបទពិសោធផ្ទាល់របស់បុគ្គលម្នាក់ៗដែលធ្លាប់ជួបប្រទះអំពើហិង្សាផ្នែកលើយេនឌ័រ ក៏ដូចជាការយល់ឃើញរបស់ពួកគេអំពីភាពគ្រប់គ្រាន់នៃការផ្តល់សេវាពាក់ព័ន្ធនៅតាមតំបន់របស់ពួកគេ។ ការពិភាក្សាជាក្រុមនិងកិច្ចសម្ភាសន៍ជាលក្ខណៈបុគ្គល ជាវិធីសាស្ត្រស្រាវជ្រាវចម្បងដោយសារតែភាពសម្បូរបែបនៃទិន្នន័យដែលបានមកពីវិធីទាំង២នេះ។ ទោះជាយ៉ាងណាទិន្នន័យនេះត្រូវបានគេបូកបញ្ចូលជាមួយការស្ទង់មតិតាមគ្រួសារក្នុងវិធីសាស្ត្រចម្រុះ។

២.២.១ ការពិភាក្សាផ្តោតលើក្រុម

- ស្ត្រី (អ្នកឆ្លើយសំណួរចំនួន ៣ ក្រុម)
ការសម្ភាសបែបពាក់កណ្តាលរចនាសម្ព័ន្ធដែលស្ត្រីបានចូលរួមក្នុងកន្លែងឯកជនដ៏ស្ងាត់មួយ ដើម្បីអោយពួកគេមានអារម្មណ៍សុវត្ថិភាពបំផុត។ អ្នកចូលរួមត្រូវបានគេអញ្ជើញឱ្យចែករំលែកបទពិសោធន៍របស់ខ្លួនអំពីអំពើហិង្សាដែលជួបប្រទះឬគេដឹងថាបានកើតឡើងនៅក្នុងសហគមន៍របស់ពួកគេ។
- បុរស (អ្នកឆ្លើយសំណួរចំនួន ៣ ក្រុម)
នៅពេលស្វែងរកការប្រយុទ្ធប្រឆាំងនឹងអំពើហិង្សាដែលបុរសបង្កលើស្ត្រី ធាតុមួយសំខាន់ដែលចាំបាច់គឺការផ្លាស់ប្តូរឥរិយាបថនិងអាកប្បកិរិយារបស់បុរស។ ការស្រាវជ្រាវបង្ហាញថាថ្វីត្បិតតែទីក្រុងមានសុវត្ថិភាពដែលបង្ហាញតាមរយៈការរីកចម្រើននៃហេដ្ឋារចនាសម្ព័ន្ធ ប៉ុន្តែប្រសិនបើអំពើហិង្សាក្នុងគ្រួសារត្រូវបានគេមើលឃើញថា "ធម្មតា" ហើយបុរសមានអារម្មណ៍ថាខ្លួនមានសិទ្ធិលើរាងកាយរបស់ស្ត្រីជាឧទាហរណ៍នៅទីសាធារណៈនៅពេលយប់ - ហេតុដូច្នេះអំពើហិង្សាផ្នែកលើយេនឌ័រនឹងនៅតែបន្តកើតឡើង។²² ផ្នែកលើចំនុចនេះពួកយើងបានប្រើប្រាស់ការពិភាក្សាជាក្រុមដើម្បីអញ្ជើញបុរសឱ្យចែករំលែកបទពិសោធន៍ផ្ទាល់ខ្លួនរបស់ពួកគេលើអំពើហិង្សាផ្នែកលើយេនឌ័រ ការយល់ឃើញរបស់ពួកគេអំពី "សុវត្ថិភាព" នៅក្នុងសហគមន៍របស់ពួកគេ ហើយដើម្បីបង្ហាញពីអាកប្បកិរិយារបស់ពួកគេចំពោះកម្រិតនៃការទទួលខុសត្រូវលើអ្នករស់រានមានជីវិតអំពីអំពើហិង្សាផ្នែកលើយេនឌ័រត្រូវបានបែងចែក។

²² The Law on The Prevention of Domestic Violence The Protection of Victims (2005) < https://www.wcwoonline.org/pdf/lawcompilation/Cambodia_dv_victims2005.pdf >

²³ Cambodian Criminal Code, Arts. 239 and 240 < http://sithi.org/admin/upload/law/Criminal_Code_Book_with_cover_Jan_2014.pdf >

²⁴ ActionAid International, (2013) *Women and the City II* , < <http://www.actionaid.org/publications/women-and-city-2> >

²⁵ "Sexual harassment" shall mean the abuse by one person of the authority conferred by his or her functions against another person for the purpose of applying pressure repeatedly in order to obtain sexual favours." Cambodian Criminal Code, Art. 250

²⁶ Kong Meta, "Phnom Penh sex workers stuck between Prey Speu and the street," *The Phnom Penh Post* (26 August 2016) < <https://www.phnompenhpost.com/post-weekend/phnom-penh-sex-workers-stuck-between-prey-speu-and-street> >

²⁷ CCHR, ' Factsheet: VCSP' (2012) < https://cchrcambodia.org/index_old.php?url=media/media.php&p=factsheet_detail.php&fsid=27&id=5 >

²⁸ ActionAid International (2014) *ibid.*

២.២.២ កិច្ចសម្ភាសន៍ជាលក្ខណៈបុគ្គល

○ ប្រធានភូមិ (៤ នាក់)

ប្រធានភូមិមានតួនាទីសំខាន់ក្នុងសហគមន៍ជាច្រើនក្នុងការផ្តល់សេវាឆ្លើយតបដល់អ្នករស់រានមានជីវិត។ នៅក្រោម ច្បាប់ស្តីពីការទប់ស្កាត់អំពើហិង្សាក្នុងគ្រួសារ ឆ្នាំ២០០៥ ប្រធានភូមិក៏ត្រូវបានផ្តល់អំណាចឱ្យសម្រុះសម្រួលរវាងប្តី ប្រពន្ធក្នុងដំណើរការ 'ការផ្សះផ្សា' ទោះបីជាការអនុវត្តនេះត្រូវបានអនុញ្ញាតតែក្នុងករណីដែលភាគីពាក់ព័ន្ធត្រូវការ ជំនួយនិងបទល្មើសប៉ះពាល់ផ្លូវចិត្តឬសេដ្ឋកិច្ច ឬអំពើហិង្សាត្រូវបានកំណត់ជាបទល្មើសលហុប៉ុណ្ណោះ។²⁹ ការប្រើ ប្រាស់ខុសនៃអំណាចក្នុងការសម្របសម្រួលធ្វើអោយមានព្រឹត្តិកម្មយ៉ាងខ្លាំងក្នុងរបាយការណ៍របស់សង្គមស៊ីវិល³⁰ និងយោគកម្មលើស្ត្រីម្នាក់នៅខេត្តតាកែវដោយប្តីដែលរំលោភបំពានផ្លូវចិត្តរបស់នាងក្រោយការផ្សះផ្សាពីអាជ្ញាធរ និងសមត្ថកិច្ចក្នុងស្រុកនោះ ត្រូវបានទទួលការយកចិត្តទុកដាក់ពីប្រព័ន្ធផ្សព្វផ្សាយផងដែរ។³¹ ដោយសារតែតួនាទីដ៏ សំខាន់របស់ប្រធានភូមិក្នុងការជួយសម្រួលអ្នកដែលរស់រានមានជីវិតអោយទទួលបានយុត្តិធម្មនោះ ដូច្នេះពួកគេក៏ បានដាក់បញ្ចូលក្នុងការសិក្សានេះ។ ការយល់ដឹងអំពីឥរិយាបថរបស់ពួកគេចំពោះការរីករាលដាលនៃអំពើហិង្សា ប្រឆាំងនិងភេទនៅក្នុងសហគមន៍របស់ពួកគេគឺសំខាន់បំផុត។

● គណៈកម្មាធិការឃុំដើម្បីស្ត្រីនិងកុមារ (CCWC) (អ្នកឆ្លើយ ៤ នាក់)

CCWC ដើរតួនាទីយ៉ាងសំខាន់ក្នុងសង្កាត់ជាច្រើនក្នុងការយោសនាការពារសិទ្ធិស្ត្រី។ CCWC ទទួលខុសត្រូវក្នុងការ ឆ្លើយតប និងការបញ្ជូនជនរងគ្រោះដោយអំពើហិង្សា(រួមទាំងការបៀតបៀនផ្លូវភេទ)ទៅ ស្ថាប័នរដ្ឋាភិបាលឬ សហគមន៍ផ្សេងទៀត។³² បញ្ហាប្រឈមដែល CCWC បានជួបប្រទះក្នុងការបំពេញភារកិច្ចរបស់ពួកគេរួមមានកង្វះ មូលនិធិនិងការខ្វះអំណាចក្នុងការសម្រេចចិត្តទាំងផ្លូវការនិងមិនផ្លូវការ ។ ទោះបីយ៉ាងណាក៏ដោយពួកគេនៅតែ ជាអ្នកពាក់ព័ន្ធដ៏សំខាន់នៅក្នុងថ្នាក់មូលដ្ឋាននិងការសម្ភាសន៍ជាមួយអ្នកចូលរួមពី CCWC ផ្តល់នូវការយល់ដឹងដ៏ មានប្រយោជន៍លើឥរិយាបថរបស់អ្នកមានកាតព្វកិច្ចជាស្ត្រីជាពិសេសការយល់ដឹងអំពីការទទួលខុសត្រូវរបស់អ្នក រស់រានមានជីវិតក្នុងករណីនៃអំពើហិង្សាឬហិង្សាពីដៃគូដែលមិនមានភាពជិតស្និទ្ធ។

● អ្នកដឹកនាំសហគមន៍ (អ្នកឆ្លើយចំនួន ៦ នាក់)

តាមរបៀបស្រដៀងគ្នាទៅនឹង CCWC ការសម្ភាសន៍អ្នកដឹកនាំសហគមន៍ដែលជាអ្នកផ្តល់ព័ត៌មានសំខាន់ ផ្តល់នូវការយល់ ដឹងពីរបៀបដែលស្ត្រីនៅក្នុងមុខតំណែងដឹកនាំ ដែលអ្នករស់រានមានជីវិតអាចនឹងងាកទៅរកអំពើហិង្សាផ្អែកលើយេនឌ័រ ដោយខ្លួនឯងយល់ដឹងពីតួនាទីរបស់ពួកគេនិងភាពគ្រប់គ្រាន់នៃសេវាកម្មដែលស្ត្រីអាចទទួលបាននៅក្នុងសហគមន៍របស់ ពួកគេ។

²⁹ Article 1, Law on the Prevention of Domestic Violence and the Protection of Victims, 2005.
³⁰ LICADHO, (2017) "No Punishment, No Protection: Cambodia's Reponse to Domestic Violence"
http://www.licadho-cambodia.org/reports/files/225DV_Report_Eng_20171201.pdf
³¹ Handley, Erin and Chheng, Niem, "Spousal killings call commune officials' mediation role into question" *The Phnom Penh Post*, January 19, 2018
<https://www.phnompenhpost.com/national-post-depth/spousal-killings-call-commune-officials-mediation-role-question> >
³² CARE Cambodia (2017) " A guide to good practices in responding to violence against women at the Sangkat/ Commune level "

• បុគ្គលិក អង្គការក្រៅរដ្ឋាភិបាល (ចំនួន ៥ នាក់)

នៅពេលធ្វើការស្រាវជ្រាវ ជាពិសេសអង្គការអន្តរជាតិឬជាអ្នកពិគ្រោះយោបល់ពីបរទេស វាជាការចាំបាច់ណាស់ក្នុងការ ចំណាយពេលវេលាដើម្បីយល់ពីកិច្ចខិតខំប្រឹងប្រែងដែលបានអនុវត្តពីមុនមកនៅក្នុងការងារមួយនោះ។ សកម្មជនសិទ្ធិនារី នៅក្នុងតំបន់និងអង្គការមូលដ្ឋាន ចលនាសង្គមនិងសហជីព កំពុងធ្វើការលើបញ្ហានេះអស់រយៈពេលជាច្រើនទសវត្សក្នុង ការចាក់គ្រឹះដែលជាមូលដ្ឋានសម្រាប់ការរីកចម្រើនដែលយើងបានឃើញក្នុងប៉ុន្មានឆ្នាំក្រោយមកនេះ។ ហេតុដូច្នេះ ក៏ដូច ជាការពិនិត្យលើឯកសារស្រាវជ្រាវដែលមើលលើឧបករណ៍ដ៏សំខាន់បែបតស៊ូមតិដូចជាសម្ព័ន្ធមិត្តនារី គោលនយោបាយ ប្រជាជន ការស្រាវជ្រាវបឋមក៏ត្រូវបានអនុវត្តដើម្បីរៀនសូត្រពីសមាជិកសំខាន់របស់សហគមន៍សិទ្ធិនារីអំពីរបៀបដែលពួក គេយល់អំពីបញ្ហាអំពីហិង្សាផ្នែកលើយេនឌ័រនៅក្នុងសហគមន៍ក្រីក្រនៅទីក្រុងដែលពួកគេធ្វើការ ក៏ដូចជាតាមរយៈ មធ្យោបាយអ្វីដែលពួកគេឃើញការផ្លាស់ប្តូរ។

២.២.៣ ការសម្ភាសគ្រួសារ (ចំនួន ១៦៧ នាក់)

ដើម្បីបង្ហាញទិន្នន័យដែលបានប្រមូលផ្តុំក្នុងការពិភាក្សាជាក្រុមនិងការសម្ភាសជាលក្ខណៈបុគ្គល ការអង្កេតតាមផ្ទះបានធ្វើ ឡើងនៅក្នុងតំបន់គោលដៅ។ ដោយសារតែប្រធានបទនេះមានភាពប៉ះពាល់ ការស្ទង់មតិទាំងនេះត្រូវបានធ្វើឡើងក្នុង ទ្រង់ទ្រាយបរិមាណវិស័យសុទ្ធសាធហើយមិនបានសួរដេញដោលទៅលើចម្លើយ របស់អ្នកឆ្លើយនោះឡើយ។ ការស្ទង់ មតិនេះផ្តល់នូវប្រភពទិន្នន័យដ៏មានប្រយោជន៍ដែលបង្ហាញពីសក្តានុពលនៅតាមតំបន់ភូមិសាស្ត្រជាក់លាក់ប៉ុន្តែ ដោយសារតែមានការកំណត់លើទំហំគំរូនៃកម្មវត្ថុសិក្សា លទ្ធផលគួរតែត្រូវពិនិត្យជាមួយនឹងការឆ្លើយតបដែលមានលក្ខ ណៈរក្សាភ័យពីការពិភាក្សាជាក្រុមនិងការសម្ភាសជាលក្ខណៈបុគ្គល ។

២.៣. វិធីសាស្ត្រវិភាគ

ដើម្បីប្រើប្រាស់ទិន្នន័យទាំងអស់ប្រកបដោយប្រសិទ្ធភាពនិងរៀបចំរបាយការណ៍ស្រាវជ្រាវយ៉ាងស៊ីជម្រៅ ទិន្នន័យគុណ ភាពត្រូវបានបកប្រែនិងវិភាគដោយប្រើវិធីសាស្ត្រនៃការវិភាគរបស់ Braun និង Clarke³³ នេះមានន័យថាទិន្នន័យ ដែលបានមកពីការសម្ភាសជាលក្ខណៈបុគ្គលទាំងអស់ ត្រូវបានច្របាច់បញ្ចូលគ្នា ដោយផ្អែកលើប្រភេទផ្សេងៗគ្នានៃអ្នក ពាក់ព័ន្ធនីមួយៗ (ដូចជាប៉ូលីស មេដឹកនាំសហគមន៍ជាដើម) ហើយបន្ទាប់មកធ្វើការត្រួតពិនិត្យយ៉ាងដិតដល់លើទិន្នន័យ ទាំងនោះដើម្បី ឲ្យយល់ដឹងខ្លះៗពីមាតិកានិងបង្កើតប្រធានបទដំបូង។ តាមរយៈដំណើរការនេះទិន្នន័យត្រូវបានត្រួតពិន ិត្យជាលើកទីពីរហើយត្រូវបានចងក្រងតាមសញ្ញាសម្គាល់នីមួយៗដោយយោងតាមខ្លឹមសារនៃទិន្នន័យដែលទទួលបាន។ ក្រុមនីមួយៗត្រូវបានស្រង់ចេញទៅជាឯកសារដាច់ដោយឡែកមួយដែលតម្រង់ទិសដៅសម្រាប់ភាពងាយស្រួលនិង សម្រាប់ការវិភាគយ៉ាងម៉ត់ចត់។ ឧទាហរណ៍ ប្រធានបទ "ការបន្ទោសជនរងគ្រោះ" ខ្លឹមសារទាំងឡាយណាដែលទទួល បានពីទិន្នន័យដើមដែលពាក់ព័ន្ធនិងប្រធានបទនោះត្រូវបានដកស្រង់និងវិភាគជាមួយគ្នាមុននឹងដល់ដំណាក់កាលសរ

សេរីរបាយការណ៍។ ទិន្នន័យជាបរិមាណដែលទទួលបានពីការស្ទង់មតិពីគ្រួសារប្រជាពលរដ្ឋត្រូវបានដកស្រង់ចេញពី Kobo និងវិភាគដោយប្រើ Google Sheets។ សេរីនៃសម្មតិកម្មត្រូវបានសរសេរដោយផ្អែកលើការសិក្សាពីដំណើរការវិភាគគុណភាពហើយវិធីសាស្ត្រក្នុងការចម្រាញ់ទិន្នន័យត្រូវបានប្រើប្រាស់ដើម្បីសាកល្បងសម្មតិកម្មទាំងនោះ។ ឧទាហរណ៍ “កម្មករកាត់ដេរចាត់ទុកថាបន្ទប់ជួលរបស់ពួកគេមានសុវត្ថិភាពតិចជាងស្រ្តីមេផ្ទះដែលរស់នៅក្នុងតំបន់ដូចគ្នានេះ” ដែលត្រូវបានធ្វើតេស្តដោយការត្រង់និងវិភាគការឆ្លើយតបនៃការស្ទង់មតិហើយត្រូវបានគេរកឃើញថាមិនអាចផ្ទៀងផ្ទាត់បាន។ ទិន្នន័យបានបង្ហាញថាក្រុមស្រ្តីទាំងពីរមានការយល់ស្រដៀងគ្នាទាក់ទងនិងសុវត្ថិភាព។

២.៤. ដែនកំណត់នៃការស្រាវជ្រាវ

- ដែនកំណត់សំខាន់នៃការសិក្សាគឺមានទំហំតូចៗជាពិសេសការស្ទាបស្ទង់មតិគ្រួសារដែលជាបរិមាណក្នុងលក្ខណៈធម្មជាតិកម្រងឲ្យបានចម្លើយយ៉ាងច្រើនដើម្បីកំណត់អត្តសញ្ញាណច្បាស់និងអាចផ្ទៀងផ្ទាត់បាន។
- ការសួរសំណួរមិនអាចត្រូវបានសួរក្នុងកំឡុងពេលសម្ភាសន៍ក្នុងគ្រួសារដោយសារតែអ្នកស្រាវជ្រាវមានពេលវេលាកម្រិតនិងកង្វល់ខាងក្រុមសីលធម៌ដែលទាក់ទងនិងការសួរសំណួរអ្នកចូលរួមអំពីបញ្ហារបស់ពួកគាត់នៅមាត់ទ្វារផ្ទះ។ ខណៈដែលមិនអាចជៀសវាងបាននោះ ទិន្នន័យបរិមាណមានការឆ្លើយតបសមគួរទៅនឹងសំណួរដែលបានចោទ - ប៉ុន្តែវាមិនមែនជាមូលហេតុដែលនៅពីក្រោយការឆ្លើយតបនោះ។ ដែនកំណត់នេះត្រូវបានគេកំណត់អត្តសញ្ញាណឱ្យបានឆាប់រហ័សនិងកាត់បន្ថយតាមរយៈការសម្ភាសន៍បែបគុណភាពវិស័យ
- ក្នុងចំណោម១៦៧ នាក់ប៉ុណ្ណោះដែលបានចូលរួមមានអ្នកឆ្លើយតបជាបុរសត្រឹមតែ២នាក់ប៉ុណ្ណោះ ករណីបញ្ជាក់ថា ទិន្នន័យបរិមាណវិស័យមិនអាចត្រូវបានបំបែកដោយយោងលើយេនឌ័រឡើយ។

២.៥. ការពិចារណាខាងក្រុមសីលធម៌

បញ្ហាក្រុមសីលធម៌ត្រូវបានកំណត់និងពិចារណាតាមគ្រប់ដំណាក់កាលនៃដំណើរការស្រាវជ្រាវ។ បន្ទាប់ពីការជ្រុយបារម្ភត្រូវបានលើកឡើងនៅក្នុងក្រុមការងារស្រាវជ្រាវអំពីហានិភ័យដែលអាចកើតមានចំពោះអ្នកចូលរួមក្នុងការសាកសួរសំណួរដែលមានទម្រង់បើក និងពណ៌នាលំអិតអំពីបទពិសោធន៍ផ្ទាល់ខ្លួននៃអំពើហិង្សាក្នុងការស្ទង់មតិគ្រួសារសំណួរទាំងនេះត្រូវបានដកចេញហើយត្រូវបានជំនួសដោយសំណួរបែបបិទបើក (បាទ / ទេ) អំពីអំពើហិង្សាក្នុងតំបន់នេះ។ អ្នករៀបរៀងបានសង្កត់ធ្ងន់ទៅលើអ្នកចូលរួមនិមួយៗថាពួកគេបានស្ទង់មើលតំបន់នេះជាទូទៅហើយថាគ្រួសាររបស់ពួកគេមិនត្រូវបានគេជ្រើសរើស។ លើសពីនេះទៀតអ្នកចុះឈ្មោះត្រូវបានអនុញ្ញាតឱ្យត្រឡប់មកវិញនៅពេលក្រោយប្រសិនបើមានផ្សេងៗទៀតផ្ទះប្រសិនបើអ្នកចូលរួមចង់បានធ្វើបែបនោះ។

33 Braun, V. & Clarke, V. (2006). Using thematic analysis in psychology. *Qualitative Research in Psychology* , 3, 77-101.

ការពិភាក្សាផ្ដោតលើក្រុម និង ការសម្ភាសន៍បែបលក្ខណៈបុគ្គលសំខាន់ៗត្រូវបានគេធ្វើឡើងនៅក្នុងទីតាំងសុវត្ថិភាពនិងមាន ភាពឯកជនដែលរៀបចំដោយ UPWD ។ អ្នកឆ្លើយតបត្រូវបានចេញនូវសេចក្ដីថ្លែងការណ៍ព័ត៌មានអ្នកចូលរួមនិងបញ្ជាក់ការ ព្រមព្រៀង (សូមមើលឧបសម្ព័ន្ធ ៥.១ និង ៥.២) ដែលរៀបរាប់លំអិតពីការស្ម័គ្រចិត្តនៃការចូលរួមរបស់ពួកគេនៅក្នុងការ ស្រាវជ្រាវនិងសមត្ថភាពរបស់ពួកគេក្នុងការដកចេញពីការសិក្សានៅពេលណាក៏បាន។ អ្នកចូលរួមទាំងអស់ត្រូវបានរក្សា អត្តសញ្ញាណអនាមិកនៅក្នុងរបាយការណ៍ដើម្បីរក្សាការសម្ងាត់របស់ពួកគេ។

៣. ការពិភាក្សានិងការរកឃើញ

៣.១ ការយល់ឃើញអំពីសុវត្ថិភាពនៅក្នុងនិងជុំវិញបន្ទប់ជួលនៅក្នុងតំបន់ស្រាវជ្រាវ

តើកន្លែងណាដែលស្រ្តីមានសុវត្ថិភាពនៅពេលយប់?

អ្នកឆ្លើយសំណួរភាគច្រើនដែលបានសម្ភាសនៅក្នុងការពិភាក្សាក្រុម និង ការសម្ភាសន៍ជាលក្ខណៈ បុគ្គលបានបង្ហាញថាស្រ្តី នៅក្នុងសហគមន៍របស់ពួកគេមានអារម្មណ៍ថាគ្មានសុវត្ថិភាពនៅក្នុងតំបន់ជុំវិញបន្ទប់ជួលរបស់ពួកគេ។ ទិន្នន័យនេះបានរួមបញ្ចូល ការសង្កេតគួរឱ្យកត់សម្គាល់ដូចខាងក្រោម:

- អ្នកឆ្លើយតបជាច្រើនបានកត់សម្គាល់ថានៅកន្លែងដែលពួកគេជួលផ្ទះពួកគេត្រូវតែប្រើបន្ទប់ទឹករួមគ្នា ការយល់ឃើញពី ការមិនមានសុវត្ថិភាពត្រូវបានកើនឡើងយ៉ាងខ្លាំង
- អ្នកឆ្លើយសំណួរមួយបានកត់សម្គាល់ថាស្រ្តីមានអារម្មណ៍ភ័យខ្លាចនៅពេលពួកគេនៅឯកោដោយគ្មានស្វាមី
- អ្នកឆ្លើយសំណួរជាច្រើនបានលើកឡើងអំពីការខ្វះភ្លើងអគ្គិសនីតាមចិញ្ចើមផ្លូវនិងផ្លូវថ្នល់តូចៗធ្វើឱ្យស្រ្តីមានអារម្មណ៍ថា មិនមានសុវត្ថិភាពជាពិសេសអ្នកធ្វើការពេលយប់ និងអាចប្រឈមនឹងការស្នាក់ពីជនដ៏ទៃនៅពេលពួកគេធ្វើដំណើរទៅផ្ទះ
- អ្នកឆ្លើយតបជាច្រើននាក់បានសម្តែងការភ័យខ្លាចចំពោះអ្នកប្រើគ្រឿងញៀននិងចោរ។

អ្នកឆ្លើយតបមួយរូបបានលើកឡើងថាអ្នកខ្លះឆ្លើយថាតំបន់របស់ពួកគេមានសុវត្ថិភាពណាស់។ អ្នកឆ្លើយតបម្នាក់មកពីតំបន់ប្រាំងចំ ម្រេ: បាននិយាយថា "ភូមិរបស់យើងមានសុវត្ថិភាព - ពួករស់នៅប្រកបដោយភាពសុខដុមរមនា" ។ គួរឱ្យចាប់អារម្មណ៍ផងដែរ អ្នក ឆ្លើយតបម្នាក់ដែលជាបុគ្គលិកអង្គការក្រៅរដ្ឋាភិបាលមកពីចាក់អង្រែលើ បានណែនាំថាស្រ្តីនៅក្នុងសហគមន៍របស់នាងមិនមាន អារម្មណ៍ថាគ្មានសុវត្ថិភាពនោះទេ - នេះគឺដោយសារតែពួកគេបានទម្លាប់ខ្លួនទៅជាមួយស្ថានភាពដែលមិនមានសុវត្ថិភាពនោះទៅ ហើយ។

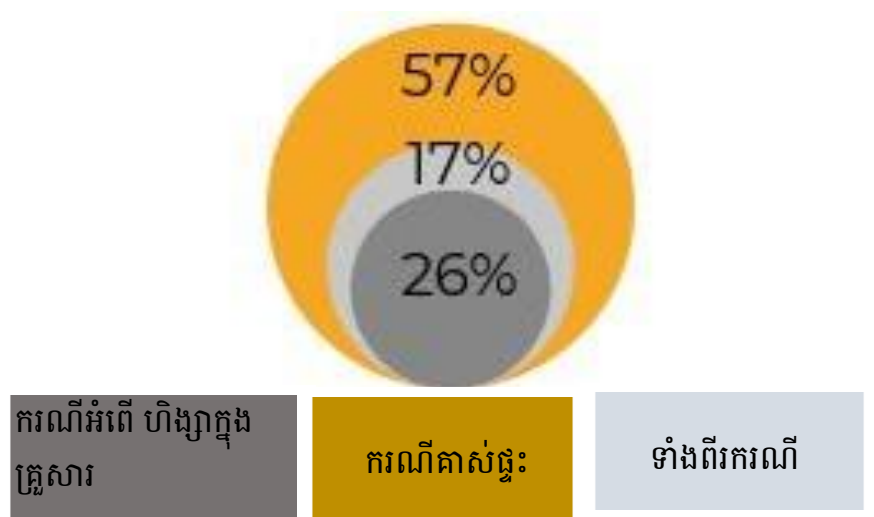
តើស្ត្រីមានអារម្មណ៍ថាមានសុវត្ថិភាពនៅក្នុងបន្ទប់ជួលរបស់ពួកគេយ៉ាងដូចម្តេច ?

អ្នកឆ្លើយតបតិចជាងពាក់កណ្តាលដែលបានសម្ភាសនៅក្នុងការពិភាក្សាជាក្រុម និង ការសម្ភាសន៍ជាលក្ខណៈបុគ្គល បានរាយការណ៍ថាស្ត្រីមានអារម្មណ៍ថាគ្មានសុវត្ថិភាពនៅក្នុងបន្ទប់ជួលរបស់ពួកគេ។ ហេតុផលដែលបានផ្តល់ឱ្យនេះគឺផ្តោតសំខាន់ទៅលើចោរគាស់ផ្ទះជាជាងអំពើហិង្សាក្នុងគ្រួសារ។

- អ្នកឆ្លើយតបជាច្រើន បានបង្ហាញពីលក្ខខណ្ឌទ្រង់ទ្រាយអន់នៃបន្ទប់ ("ការខូចខាត" និងយាយដោយបុគ្គលម្នាក់) ដែលធ្វើឱ្យពួកគេក្លាយជាគោលដៅយ៉ាងងាយស្រួលសម្រាប់ចោរ។ គ្មានសុវត្ថិភាពនៅក្នុងបន្ទប់ទេ។ អ្នកចាប់រំលោភនិងចោរអាចលួចចូលផ្ទះរបស់យើងបានព្រោះវាមិនត្រូវបានសាងសង់បានល្អត្រឹមត្រូវ។
- អ្នកឆ្លើយតបម្នាក់បានពណ៌នាពីកង្វះសន្តិសុខនៅក្នុងតំបន់របស់ពួកគេដោយច្រកទ្វារសំខាន់បានបើកទ្វារពេញមួយយប់។ ក្នុងករណីនៃការលួចគាស់បន្ទប់ ម្ចាស់ផ្ទះមិនឆ្លើយតប៖ "ម្ចាស់ផ្ទះមិនស្នាក់នៅក្នុងផ្ទះនេះទេពួកគេគ្រាន់តែមកយកថ្លៃជួលម្តងក្នុងមួយខែ។ នៅពេលដែលចោរគាស់ចូលបន្ទប់របស់យើងពួកគេមិនជួយពិនិត្យការមេរ័សុវត្ថិភាពទេហើយមិនដែលជួយរកដំណោះស្រាយនៅពេលដែលទ្រព្យសម្បត្តិរបស់យើងត្រូវបានគេលួចចេញពីបន្ទប់ ... "
- អ្នកឆ្លើយតបម្នាក់បានចាត់ទុកអ្នកជិតខាងស្រវឹងម្នាក់ថាជាហេតុផលមួយដែលធ្វើឱ្យមានការភ័យខ្លាចនៅក្នុងបន្ទប់ជួលរបស់នាង
- ក្រៅពីអំពើហិង្សាក្នុងគ្រួសារនិងការគាស់ផ្ទះ អ្នកឆ្លើយតបម្នាក់ក៏បានរាយការណ៍ផងដែរថាមានអារម្មណ៍ថាគ្មានសុវត្ថិភាពដោយសារតែខ្វះចរន្តអគ្គិសនីហើយហានិភ័យនៃការជន់លិចទឹកដែលពួកគេបានផ្តល់យោបល់មានគ្រោះថ្នាក់ជាពិសេសសម្រាប់ស្ត្រីនិងកុមារ។

ជាថ្មីម្តងទៀតអ្នកឆ្លើយសំណួរមួយចំនួនបានណែនាំថាពួកគេមានអារម្មណ៍ថាមានសុវត្ថិភាពនៅក្នុងបន្ទប់របស់ពួកគេហើយមិនមានបញ្ហាអ្វីទេ។

រូបភាពទី 1: មានគ្រោះថ្នាក់នៅក្នុងបន្ទប់: ដោយសារតែអំពើហិង្សាក្នុងគ្រួសារ ឬការលួចចូល ?



រូបភាពទី 2: បង្គន់អនាម័យនិងបង្គន់អនាម័យរួមគ្នាក្នុងចំណោមអ្នកឆ្លើយសំណួរ HI



មានទាំងបង្គន់និងបន្ទប់ទឹកទាំងពីរ (៩៧.៧៧%)
មានតែបង្គន់នៅក្នុងបន្ទប់ (០.៦០%)
ប្រើប្រាស់បង្គន់និងបន្ទប់ទឹករួម (០.៦៣%)

អ្នកឆ្លើយតបជាច្រើននៅក្នុងការស្ទង់មតិគ្រួសារបានបង្ហាញថាពួកគេគិតថាស្ត្រីមានអារម្មណ៍ភ័យខ្លាចនៅក្នុងបន្ទប់របស់ពួកគេ ដោយសារតែចោរគាស់ផ្ទះជាជាងពីរអំពើហិង្សាក្នុងគ្រួសារ។ នេះជាការពិតដែល ៣៥% បានរាយការណ៍ថាបានឃើញឬដឹងអំពី អំពើហិង្សាក្នុងគ្រួសារដែលត្រូវបានប្រព្រឹត្តនៅក្នុងបន្ទប់ជួលនៅក្នុងតំបន់របស់ពួកគេ (សូមមើលផ្នែក៣.២) ។ ហេតុផលសម្រាប់ ចំនួនអ្នកឆ្លើយសំណួរតិចតួចដែលបង្ហាញថាអំពើហិង្សាក្នុងគ្រួសារនៅក្នុងក្រាហ្វនេះអាចទាក់ទងនឹងការប្រើប្រាស់ពាក្យពេចន៍ នៅ ពេលយើងសួរសំណួរអំពីពាក្យ "សុវត្ថិភាព" យើងប្រហែលជាគិតទៅដល់ពាក្យថា "គ្រោះថ្នាក់" ច្រើនជាងគ្រោះថ្នាក់ដែលបណ្តា លមកពីដៃគូស្និតស្នាល ថ្វីបើការពិតគឺថាអំពើហិង្សាក្នុងគ្រួសារគឺជាទម្រង់ទូទៅបំផុតនៃអំពើហិង្សាផ្នែកលើយេនឌ័រ។

នៅក្នុងទិន្នន័យគុណភាព (ការពិភាក្សាជាក្រុម និង ការសម្ភាសន៍ជាលក្ខណៈបុគ្គល) មានសេចក្តីយោងជាច្រើនទាក់ទងនឹងបន្ទប់ ទឹករួមដែលជាមូលហេតុនៃការយល់ដឹងកាន់តែច្បាស់អំពីសុវត្ថិភាព: "ស្ត្រីមានអារម្មណ៍ថាគ្មានសុវត្ថិភាពជាពិសេសនៅពេល យប់ពីព្រោះពួកគេត្រូវប្រើបន្ទប់ទឹករួមនៅជាន់ផ្សេងទៀត" (អ្នកដឹកនាំសហគមន៍ច្រាំងចំរេះ) ។ ទោះជាយ៉ាងណាក៏ដោយ ដោយសារតែទិន្នន័យស្ទង់មតិគ្រួសារមានអ្នកឆ្លើយតបស្ទើរតែទាំងអស់ដែលបានបញ្ជាក់ថាមានបន្ទប់ទឹកឯកជនដែលមានគុណ ភាពមួយ។ ដូច្នេះគួរតែមានការការស្រាវជ្រាវបន្តទៀតពីបន្ទប់ជួលដែលមានបន្ទប់ទឹករួម ដើម្បីកំណត់ថាតើអ្វីដែលបង្ហាញពី គុណភាពដែលជាកត្តាហានិភ័យចម្បងចំពោះការយល់ដឹងអំពីសុវត្ថិភាពនៅសហគមន៍ជនបទ។

ស្រដៀងគ្នាដែរអ្នកឆ្លើយតបជាច្រើននាក់ក្នុងការសម្ភាសន៍យុវមកហើយបានរកឃើញថាមានកង្វះភ្លើងបំភ្លឺនៅតាមដងផ្លូវជាមូល ហេតុដែលស្ត្រីមានអារម្មណ៍ភ័យខ្លាចឬងាយរងគ្រោះនៅក្នុងតំបន់ជុំវិញបន្ទប់ជួលរបស់ពួកគេឬនៅពេលធ្វើដំណើរមកផ្ទះបន្ទាប់ពី បញ្ចប់ការងារនៅពេលយប់។ ទោះជាយ៉ាងណាក៏ដោយទិន្នន័យស្ទង់មតិតាមគ្រួសារបានបង្ហាញថាអ្នកឆ្លើយសំណួរភាគច្រើន

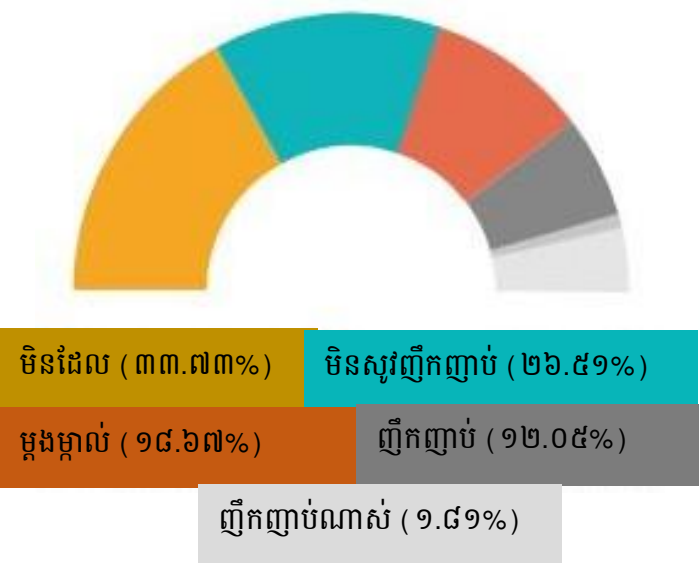
(៦៩ ភាគរយ) ពិតជាមានអារម្មណ៍ថាបន្ទប់នៅជុំវិញបន្ទប់របស់ពួកគេមានភ្លើងបំភ្លឺគ្រប់គ្រាន់សម្រាប់គោលបំណងសុវត្ថិភាព។ មនុស្សជាច្រើនបានរៀបរាប់ពីការតំឡើងភ្លើងបំភ្លឺនាពេលថ្មីៗនេះដោយអង្គការភីន និងអាជ្ញាធរមូលដ្ឋានក្នុងការឆ្លើយតបរបស់ពួកគេ។

ចុងបញ្ចប់នៃការកត់សម្គាល់គឺជាការយល់ឃើញទូទៅថាមានគ្រោះថ្នាក់ខ្ពស់ជាពិសេសសម្រាប់ស្ត្រី ដែលព្យាយាមអន្តរាគមន៍ក្នុងករណីហិង្សាផ្នែកលើយេនឌ័រ។ គ្រោះថ្នាក់ដែលបង្កដោយការប៉ុនប៉ងធ្វើអន្តរាគមន៍ត្រូវបានលើកឡើងនៅក្នុងចម្លើយមួយចំនួនរួមទាំងស្ត្រីម្នាក់ដែលត្រូវបានគេវាយធ្វើបាបរាងកាយបន្ទាប់ពីបានព្យាយាមជួយអ្នកជិតខាងពីការរំលោភបំពានពីសំណាក់ប្តីនាង។

៣.២. ការរាតត្បាតនៃប្រភេទអំពើហិង្សាផ្នែកលើយេនឌ័រផ្សេងៗគ្នានៅក្នុងតំបន់ស្រាវជ្រាវ

៣.២.១ ការបៀតបៀនផ្លូវភេទ

រូបភាពទី ៣: ការបៀតបៀនផ្លូវភេទនៅតាមទីសាធារណៈ - ទិន្នន័យស្ទង់មតិគ្រួសារ



អ្នកឆ្លើយតបប្រមាណ៦០% គិតថាការយាយីកើតឡើងនៅតាមទីកន្លែងសាធារណៈក្បែរៗ ថ្វីបើប្រៀបធៀបប្រែប្រួលយ៉ាងទូលំទូលាយ (២៦% មានអារម្មណ៍ថាការបៀតបៀនផ្លូវភេទមិនបានកើតឡើងញឹកញាប់ទេ ហើយមានតែ ១៤% ប៉ុណ្ណោះដែលយល់ថាមានការកើតឡើងជាញឹកញាប់)។ ប្រហែលអាចជាការភ្ញាក់ផ្អើលដែលមាន មួយភាគបីនៃអ្នកឆ្លើយសំណួរបានបង្ហាញថាការយាយីផ្លូវភេទមិនដែលកើតឡើងនៅក្នុងសហគមន៍របស់ពួកគេទេ។

រូបភាពទី 4: ការពាក់ព័ន្ធរវាងការរីករាលដាលនៃការរំលោភបំពាន/អំពើហិង្សានិងការយល់ដឹងពីសុវត្ថិភាព

	%នៃអ្នកឆ្លើយតបចង្អុលបង្ហាញថាការបំពានផ្លូវភេទជាបញ្ហាមួយក្នុងតំបន់របស់ពួកគេ	%នៃអ្នកឆ្លើយតបចង្អុលបង្ហាញថាពួកគេគិតថាតំបន់របស់ពួកគេមិនមានសុវត្ថិភាពសម្រាប់ស្ត្រី	%នៃអ្នកឆ្លើយតបដែលគិតថាស្ត្រីជួលផ្ទះមានអារម្មណ៍ថាគ្មានសុវត្ថិភាពនៅក្នុងតំបន់របស់ពួកគេ	%នៃអ្នកឆ្លើយតបដែលបានឃើញ ឬក៏យល់ដឹងពី អំពើហិង្សាទៅលើយេនឌ័រនៅក្នុងតំបន់របស់ពួកគេ
ច្រាំងចំរេទី១	២៦.៥	២០.០	១៧.១	២០
ចាក់អង្រែលើ	២៦.៨	២៣.២	៣២.១	៣០.៤
ឫស្សីកែវ	២៧.២	៣៣.៣	២២.២	២២.២
ជើងឯក	៥២.៧	៣៦.៣	៤០.០	៣២.៧
ច្រាំងចំរេទី ២	៨០	៤០.០	៩០.០	៤០

ការរកឃើញគន្លឹះ: ទិន្នន័យស្ទង់មតិតាមផ្ទះដែលរៀបរាប់ក្នុងតារាងខាងលើបង្ហាញថាការរីករាលដាលនៃការយាយីខាងផ្លូវភេទក្នុងតំបន់មួយទាក់ទងគ្នាដោយផ្ទាល់ជាមួយនិងកន្លែងដែលអ្នករស់នៅមានសុវត្ថិភាព។ ការស្រាវជ្រាវបន្ថែមគួរតែត្រូវបានធ្វើឡើងដើម្បីស្វែងយល់ពីតំណភ្ជាប់ជាក់ស្តែង (និងមូលហេតុណាមួយ) រវាងការរីករាលដាលនៃការយាយីខាងផ្លូវភេទក្នុងសហគមន៍និងការយល់ដឹងកាន់តែខ្លាំងអំពីគ្រោះថ្នាក់ក្នុងចំណោមអ្នកដែលរស់នៅទីនោះ។

៣.២.២ អំពើហិង្សាដែលប្រព្រឹត្តដោយបុគ្គលដែលមិនមែនជាដៃគូស្និទ្ធស្នាល

- អ្នកឆ្លើយសំណួរចំនួន ៤៨ នាក់ (២៩%) បានបង្ហាញថាពួកគេគិតដឹងដោយផ្ទាល់ឬបានឃើញអំពើហិង្សាឬការរំខាននៅក្នុងតំបន់សាធារណៈនៅជុំវិញបន្ទប់ជួលក្នុងមូលដ្ឋាន (សូមមើលរូបភាពខាងក្រោម) ។ នេះគឺជាអ្នកឆ្លើយតប ១០ នាក់ តិចជាងអ្នកដែលបានរាយការណ៍ថាបានឃើញអំពើហិង្សាក្នុងគ្រួសារមានន័យថាខណៈដែលអ្នកជួលមានការភ័យខ្លាចចំពោះ "គ្រោះថ្នាក់ចម្លែក" (តាមរូបភាពទី ១) នោះការពិតពួកគេហាក់ដូចជាធ្វើសាក្សីពីអំពើហិង្សាក្នុងគ្រួសារនៅក្នុងសហគមន៍របស់ពួកគេ។

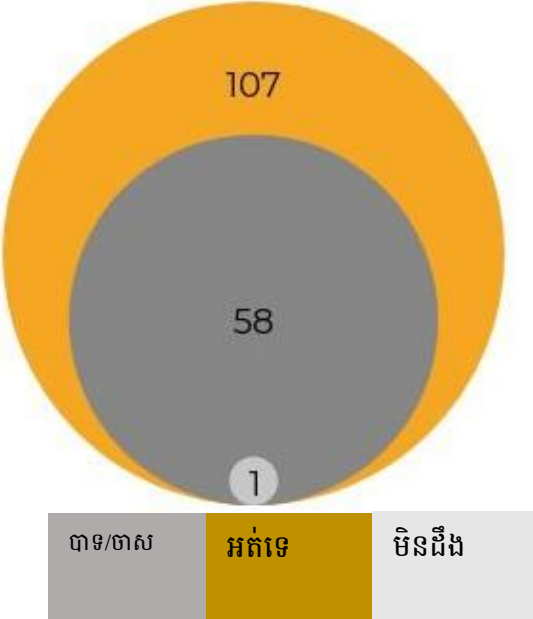
- អ្នកឆ្លើយសំណួរសូន្យនៅក្នុងទិន្នន័យគុណភាព និងបរិមាណ មានអារម្មណ៍ថាអ្នកជួលផ្ទះគឺជាអ្នកប្រព្រឹត្តអំពើហិង្សា ផ្អែកលើយេនឌ័រនៅក្នុងសហគមន៍របស់ពួកគេ
- អ្នកឆ្លើយសំណួរជាច្រើនទាំងក្នុងទិន្នន័យគុណភាព និង បរិមាណ បានរាយការណ៍ថាអំពើហិង្សាជុំវិញបន្ទប់ជួលត្រូវបានធ្វើឡើងដោយ "អ្នកប្រើប្រាស់គ្រឿងញៀន" និង "ចោរ" ។ គួរកត់សម្គាល់ថាការសិក្សានេះកំពុងចាប់យកនិងរាយការណ៍ពីទស្សនៈផ្ទាល់ខ្លួនរបស់អ្នកឆ្លើយសំណួរខណៈដែលការពិតនោះទិន្នន័យបែបនេះមិនឆ្លុះបញ្ចាំងពីការពិតនៃអ្នកដែលប្រព្រឹត្តអំពើហិង្សាផ្អែកលើយេនឌ័រទេ។ មានមូលហេតុជាច្រើនដែល "អ្នកប្រើប្រាស់គ្រឿងញៀន" អាចត្រូវបានរក្សាទុកជាប្រធានបទមួយនៅក្នុងទិន្នន័យស្រាវជ្រាវ។ ការមាក់ងាយប្រឆាំងនិងក្រុមមនុស្សងាយរងគ្រោះនិងអ្នកដែលងាយរងគ្រោះគឺជាការពន្យល់មួយ។ លើសពីនេះទៅទៀតការស្រាវជ្រាវគួរតែធ្វើឡើងដើម្បីពិនិត្យមើលទំនាក់ទំនងប្រសិនបើមានរវាងការប្រើប្រាស់សារធាតុញៀននិងការប្រព្រឹត្តឧក្រិដ្ឋកម្មប្រឆាំងនិងស្ត្រី។

មានមនុស្សមួយក្រុម អ្នកប្រើប្រាស់គ្រឿងញៀន ដែលបានមកសុំលុយពីអ្នកភូមិ ដើម្បីទិញម្ហូប និងភេសជ្ជៈនៅពេលដែលអ្នកភូមិមិនព្រមឲ្យ ពួកគេ បានវាយប្រហារលើអ្នកភូមិ។

បន្ទាប់មកឥតបានមករារាំងដោះស្រាយនិងនាំខ្លួនជនល្មើសទៅកាន់ប៉ុស្តិ៍ឥតបាន។

ស្ត្រីក្នុងក្រុមពិភាក្សានៅ ចាក់អង្រែលើ

រូបភាពទី 5: ការយល់ដឹងអំពីករណីនៃ អំពើហិង្សាឬការបៀតបៀនដែលកើតមាននៅក្នុងតំបន់ជុំវិញបន្ទប់ជួល



៣.២.៣ អំពើហិង្សាពីដៃគូស្និទ្ធស្នាល/ក្នុងគ្រួសារ

ទិន្នន័យបែបគុណភាព (ការពិភាក្សាជាក្រុម និង ការសម្ភាសន៍ជាលក្ខណៈបុគ្គល) ពិតនៃអំពើហិង្សាក្នុងគ្រួសារនៅក្នុងតំបន់ស្រាវជ្រាវ។ ថ្វីបើមតិយោបល់ដ៏ច្រើនលើសលប់ក្នុងចំណោមអ្នកឆ្លើយសំណួរដែលថាអំពើហិង្សាក្នុងគ្រួសារកំពុងថយចុះ (សូមមើលផ្នែក ៣.៤) ក៏ដោយ អំពើហិង្សាក៏នៅតែមានវិសាលភាពគួរឱ្យកត់សំគាល់នៅក្នុងសហគមន៍យ៉ាងហោចណាស់មួយសហគមន៍ដែរ។ និន្នាការគួរឱ្យកត់សំគាល់ខ្លះៗពីទិន្នន័យគុណភាពត្រូវបានចាប់យកដូចខាងក្រោម៖

- ចម្លើយមួយចំនួនធំបានលើកឡើងពីឥទ្ធិពលរបស់ស្រានិង / ឬថ្នាំញៀនលើជនល្មើស
- ភាពមាំមួននៃអំណាចមិនស្មើគ្នារវាងបុរសនិងស្ត្រី៖ អំពើហិង្សាក្នុងគ្រួសារត្រូវបានលាបពណ៌ដោយអ្នកឆ្លើយសំណួរជាច្រើនថា វាជាវិធីសាស្ត្រដែលបុរសប្រើប្រាស់ដើម្បីគ្រប់គ្រងលើដៃគូរបស់ពួកគេ "ប្តីជាធម្មតានឹងវាយប្រពន្ធរបស់គាត់នៅពេលគាត់សុំលុយពីគាត់ដើម្បីទិញគ្រឿងស្រវឹងហើយគាត់បដិសេធសំណើរបស់គាត់ (កម្មករ អង្គការក្រៅរដ្ឋាភិបាលនៅចាក់អង្រែលើ) ។ ការប្រចំណូលនិងកំហឹងក៏បានបង្ហាញនៅក្នុងចម្លើយមួយចំនួន

បានផ្តល់នូវរូបភាពយ៉ាងច្រើនអំពីទិដ្ឋភាព

អំពើហិង្សាក្នុងគ្រួសារគឺជារឿងរ៉ាវរបស់ខ្ញុំដោយផ្ទាល់ ប្តីខ្ញុំនិងខ្ញុំធ្លាប់ឈ្លោះប្រកែកគ្នា។ គាត់បានដាស់ខ្ញុំ ហើយនិងស្តីបន្ទោសខ្ញុំពីព្រោះគាត់គឺជាអ្នកប្រើប្រាស់គ្រឿង ញៀនក្នុងពេលនោះ។ គាត់មិនដែលយកចិត្តទុកដាក់ចំពោះកូនៗទោះបីជាខ្ញុំបាននិយាយអ្វីក៏ដោយ គាត់តែងតែខឹងសម្បុរ។ វាគឺជារឿងអាក្រក់ខ្លាំងណាស់ ហើយជួនកាលមានការប្រើប្រាស់អំពើហិង្សាដែលអាចជាការចងចាំមិនល្អសម្រាប់កូនៗរបស់ខ្ញុំ។

ស្ត្រីក្នុងក្រុមពិភាក្សានៅតំបន់ជើងឯក

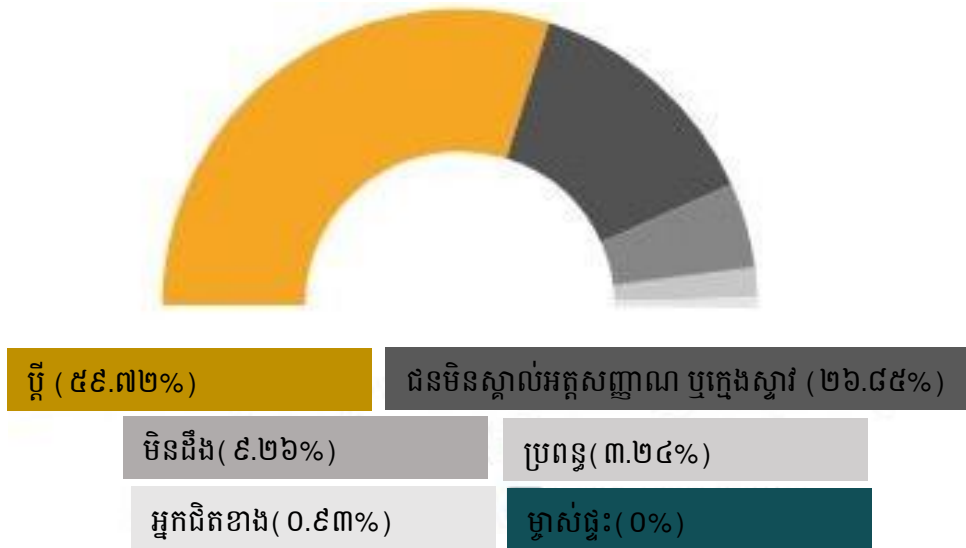
បុរសម្នាក់បានប្រើហិង្សាលើប្រពន្ធហើយនគរបាលបានមករារាំងសកម្មភាពរបស់គាត់។ ប៉ុន្មានថ្ងៃក្រោយ ស្ត្រីនោះបានស្នើសុំឲ្យនគរបាលឲ្យដោះលែងប្តីគាត់ពីពន្ធនាគារព្រោះប្តីគាត់ជាអ្នកប្រាក់ផ្គត់ផ្គង់គ្រួសារ ហើយកូនៗមិនអាចទៅសាលារៀនបាន។

មន្ត្រីនគរបាល ក្នុងកិច្ចសម្ភាសន៍ជាលក្ខណៈបុគ្គល នៅចាក់អង្រែលើ

- អ្នកឆ្លើយតបខ្លះបាននិយាយដោយត្រង់អំពីផលប៉ះពាល់អវិជ្ជមាននៃអំពើហិង្សាក្នុងគ្រួសារក្នុងជីវិតផ្ទាល់របស់ពួកគេ៖ អំពើហិង្សាគឺជាបញ្ហាធំព្រោះវាបង្កឱ្យមានផលវិបាកបំផ្លិចបំផ្លាញលើគ្រួសារ ដូចជាការបែកបាក់គ្នា គ្រួសារខ្វះខាតផ្នែកហិរញ្ញវត្ថុជាដើម។ (បុរសនៅក្នុងការពិភាក្សាជាក្រុម អ្នកឆ្លើយសំណួរមកពីចាក់អង្រែលើ)
- ទិន្នន័យស្ទង់មតិបរិមាណ (ការស្ទង់មតិគ្រួសារ) អ្នកឆ្លើយសំណួរជិត ៦០% គិតថាប្តីគឺជាអ្នកប្រព្រឹត្តអំពើហិង្សាក្នុងសហគមន៍របស់ពួកគេ (មើលរូបភាពខាងក្រោម)
- ទិន្នន័យស្ទង់មតិបរិមាណ (ជាង ១ ភាគ ៣) (ជាង ៥៨ នាក់) បាននិយាយថាពួកគេបានឃើញដោយផ្ទាល់ឬបានដឹងអំពីឧប្បត្តិហេតុអំពើហិង្សាដែលបានកើតឡើងនៅក្នុងតំបន់របស់ពួកគេនៅក្នុងបន្ទប់ជួល (សូមមើលរូប

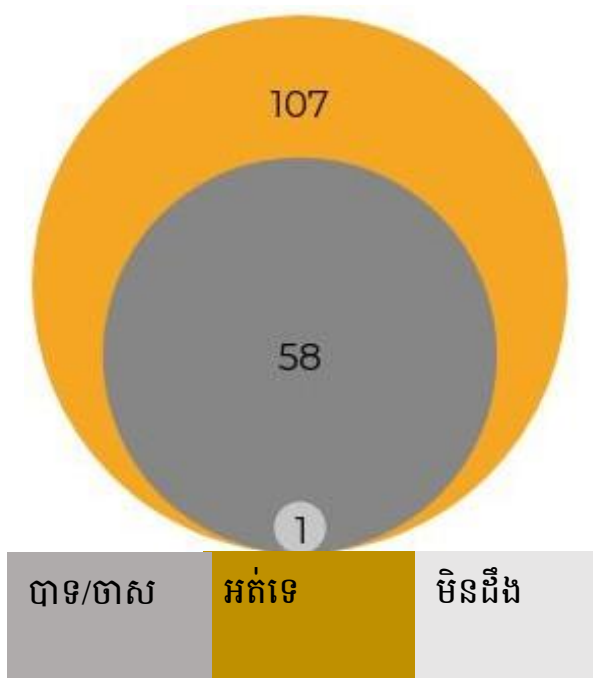
ភាពលេខ ៦ ខាងក្រោម) ។ គួរកត់សម្គាល់ថាអំពើហិង្សានេះអាចត្រូវបានធ្វើឡើងនៅក្នុងបន្ទប់ដោយបុគ្គលម្នាក់ទៀត ក្រៅពីស្វាមី - នេះគឺជាដែនកំហិតនៃទិន្នន័យដោយសារតែតួលេខនេះមិនអាចបែងចែកបានពីជនល្មើស។

រូបភាពទី 6: តើអ្នកគិតថាអ្នកប្រព្រឹត្តិបទល្មើសហិង្សាផ្លូវភេទលើស្ត្រីដែលរស់នៅក្នុងតំបន់នេះជានរណា?



៣.៣ លទ្ធភាពទទួលបានសេវាសាធារណៈឆ្លើយតបនិងយេនឌ័រ

រូបភាពទី 7: ការយល់ដឹងអំពីករណីណាមួយនៃអំពើហិង្សាឬការបៀតបៀនដែលកើតឡើងនៅក្នុងបន្ទប់ជួលនៅក្នុងតំបន់នេះ

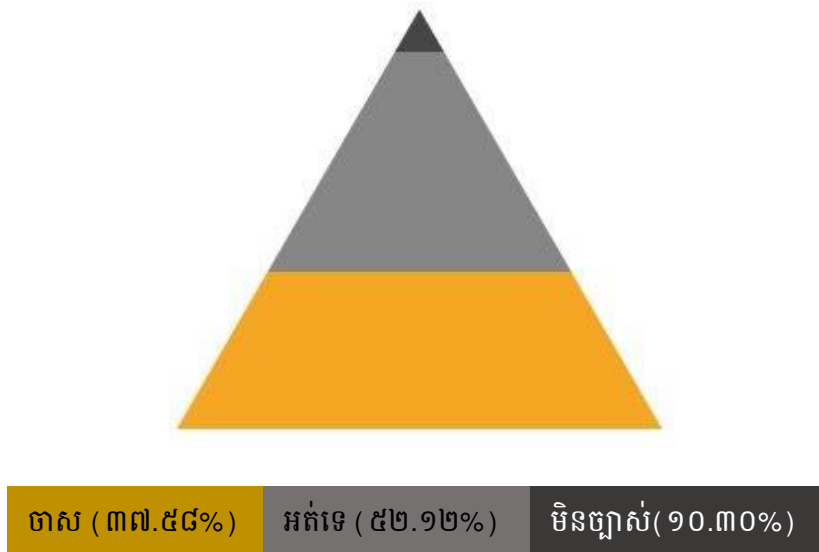


តើមានសេវាកម្មអ្វីខ្លះដែលបានផ្តល់ឲ្យ? ហើយនរណាជាអ្នកផ្តល់ឲ្យ? តើទិន្នន័យដែលទទួលបានគ្រប់គ្រាន់ដែរឬទេ?

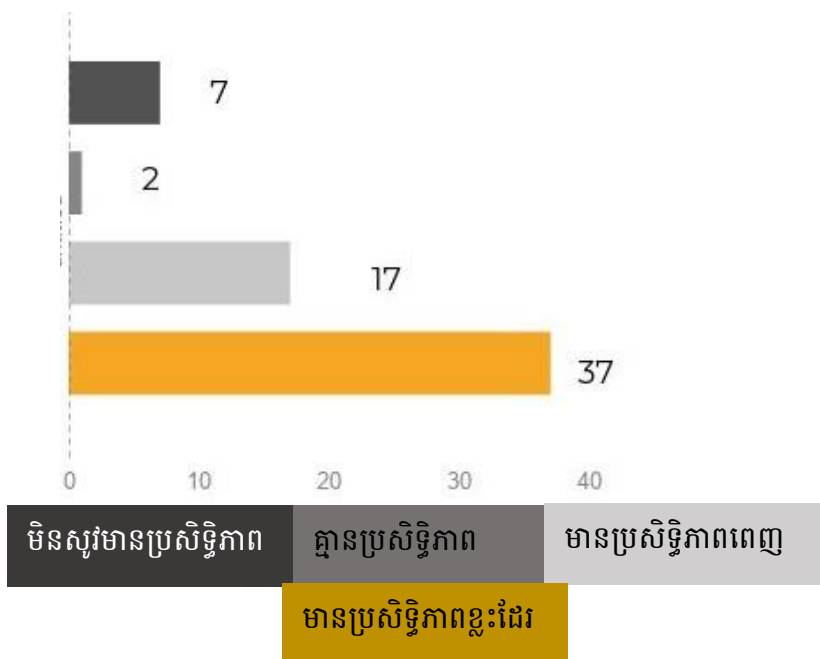
- មួយភាគបីនៃអ្នកឆ្លើយតបបានប្រាប់ឲ្យដឹងថានគណនីបានដើរល្អនៅតាមតំបន់ជិតខាងជុំវិញ។ ទោះជាយ៉ាងណាក៏ដោយភាគច្រើននៃអ្នកទាំងនោះមានអារម្មណ៍ថាការដើរល្អតែបែបនេះមានប្រសិទ្ធភាពក្នុងការទប់ស្កាត់អំពើហិង្សាប្រឆាំងនឹងភេទនៅតាមទីសាធារណៈ។ ច្រើនជាង៨៧% នៃអ្នកឆ្លើយតបបានដាក់បញ្ជាក់ថា សកម្មភាពនេះមានប្រសិទ្ធភាពខ្លះ (មើលរូបភាព ៨ និង ៩)
- ឥរិយាបថចំពោះប្រសិទ្ធភាពរបស់នគរបាលនៅក្នុងការពិភាក្សាជាក្រុមនិងការសម្ភាសន៍ជាបុគ្គលមានលក្ខណៈ ខុសៗគ្នា។ ប្រធានភូមិម្នាក់បានរាយការណ៍ថា "ស្ត្រីមានអារម្មណ៍ថាមានសុវត្ថិភាពដោយសារតែនគរបាលបាន យាមល្អតំបន់នោះ ២៤ម៉ោងក្នុងមួយថ្ងៃ។" អ្នកឆ្លើយតបម្នាក់មកពីច្រាំងចំរេ២ បានចែករំលែកបទពិសោធនេះនៅពេលសួរថាអំពីការល្អិតរបស់នគរបាលបានជួយនាងឱ្យមានអារម្មណ៍សុវត្ថិភាពជាង។ សកម្មភាពនេះផ្តល់នូវអារម្មណ៍សុវត្ថិភាពដល់គាត់។ ប្រសិនបើមានអ្វីកើតឡើងដល់ពួកយើងពួកគេអាចជួយយើងភ្លាម។ មន្ត្រី នគរបាលបានផ្តល់ឱ្យយើងនូវលេខទំនាក់ទំនងរបស់ពួកគេដូច្នោះយើងអាចហៅទូរស័ព្ទទៅពួកគេនៅពេលមានអ្វីមួយមិនល្អកើតឡើង»។ ផ្ទុយទៅវិញអ្នកឆ្លើយតបជាបុរសមកពីចាក់អង្រែលើបានរាយការណ៍ថា៖ "នគរបាលមានគោលបំណងផ្សេងៗគ្នា ជាទូទៅដើម្បីប្រយុទ្ធប្រឆាំងនឹងការលេងល្បែងស៊ីសង ... ហើយក្នុងកំឡុងពេលថ្ងៃតែប៉ុណ្ណោះ។ ពួកគេត្រូវបានលើកទឹកចិត្តដោយលុយជាជាងដោយសុវត្ថិភាពរបស់ប្រជាពលរដ្ឋ។ ប្រសិនបើមានករណីសំលាប់មនុស្សគេមិន បានឃើញវត្តមានរបស់នគរបាលនោះទេ ពីព្រោះថានៅជុំវិញតំបន់នេះគ្មានប៉ុស្តិ៍នគរបាលទេ»។ ស្ត្រីម្នាក់មកពីចាក់អង្រែលើបានគិតថា "នគរបាល មិនខ្វល់ច្រើនអំពីអ្នកក្រទេ" ។ ទិន្នន័យនេះបង្ហាញថាអាកប្បកិរិយា និងការយល់ឃើញចំពោះនគរបាលត្រូវបានរងឥទ្ធិពលនៃទីតាំងភូមិសាស្ត្រជាក់លាក់និងការទំនាក់ទំនងផ្ទាល់ខ្លួនរវាងអ្នកឆ្លើយតប និងមន្ត្រី ។
- ការឆ្លើយតបរបស់នគរបាលក្នុងកំឡុងពេលសម្ភាស ក្នុងការសម្ភាសន៍ជាលក្ខណៈបុគ្គលបានបង្ហាញពីទិន្នន័យគួរឱ្យចាប់អារម្មណ៍មួយចំនួន៖ ដោយមានការលើកទឹកចិត្ត ប្រធានបទ "ការឃាត់ឃាំងសហគមន៍" បានលេចឡើងជាមួយអ្នកឆ្លើយសំណួរដែលលើកឡើងពីតួនាទីរបស់ពួកគេក្នុងការកាត់បន្ថយអំពើហិង្សាតាមរយៈវត្តមានសហគមន៍សកម្មជាងមុន។ ការនេះរួមបញ្ចូលការល្អិតតំបន់គោលដៅនិងទំនាក់ទំនងជាមួយអង្គការមិនមែនរដ្ឋាភិបាលនិងអាជ្ញាធរដើម្បីអប់រំសហគមន៍អំពីហិង្សាផ្អែកលើយេនឌ័រ
- ការយល់ដឹងអំពីកន្លែងស្នាក់នៅត្រូវបានលាយបញ្ចូលគ្នានៅតាមតំបន់នីមួយៗ។ នេះអាចជាលទ្ធផលនៃការយល់ច្រឡំមួយចំនួនអំពីអ្វីដែលសំណួរត្រូវបានសួរជាពិសេស៖ ឧទាហរណ៍អ្នកឆ្លើយតបជាច្រើនបានបញ្ជាក់ថាពួកគេមានទីជំរកប៉ុន្តែពួកគេបានពន្យល់ថាទីជំរកដែលពួកគេមាននោះគឺស្ថិតនៅក្នុងផ្ទះរបស់ប្រធានភូមិសាច់ញាតិឬ ផ្ទះអ្នកជិតខាងឬនៅតាមផ្ទះរបស់អ្នករស់រានមានជីវិត។ ការសិក្សាស្រាវជ្រាវបន្ថែមទៀតគួរតែត្រូវបានធ្វើឡើងដើម្បីពិនិត្យលទ្ធភាពរកទីជំរកសមស្របសម្រាប់អ្នករស់រានមានជីវិតនៃអំពើហិង្សាប្រឆាំងនឹងយេនឌ័រ

- អ្នកឆ្លើយសំណួរជាងពាក់កណ្តាលក្នុងទិន្នន័យការស្ទង់មតិគ្រួសារបានរាយការណ៍ថាបានដឹងអំពីអ្វីដែលជាលំដាប់នៃការការពារហើយនិងកន្លែងដែលស្ត្រីអាចទទួលបានការពារ។ លទ្ធផលនេះគឺខ្ពស់គួរឱ្យភ្ញាក់ផ្អើលដោយពិចារណាលើទិន្នន័យផ្ទាល់របស់រដ្ឋាភិបាលដែលបង្ហាញថាកម្រិតនៃស្ត្រីដែលទទួលបានការពារ តាម រយៈដីការពារមានកម្រិតទាបបំផុត។ ការស្រាវជ្រាវបន្ថែមគួរតែធ្វើការស៊ើបអង្កេតអំពីការយល់ដឹងរបស់អ្នកឆ្លើយតបអំពីដីការពារទាំងនេះនិងបទពិសោធន៍នៃការប្រើប្រាស់ដីការពារនោះ។

រូបភាពទី ៨: តើនគរបាលយាមល្បាតតំបន់នេះនៅពេលយប់ដែរឬទេ?



រូបភាពទី ៩: ប្រសិនបើ តើការយាមល្បាតនោះមានប្រសិទ្ធភាពយ៉ាងណាក្នុងការទប់ស្កាត់អំពើហិង្សាផ្អែកលើយេនឌ័រ

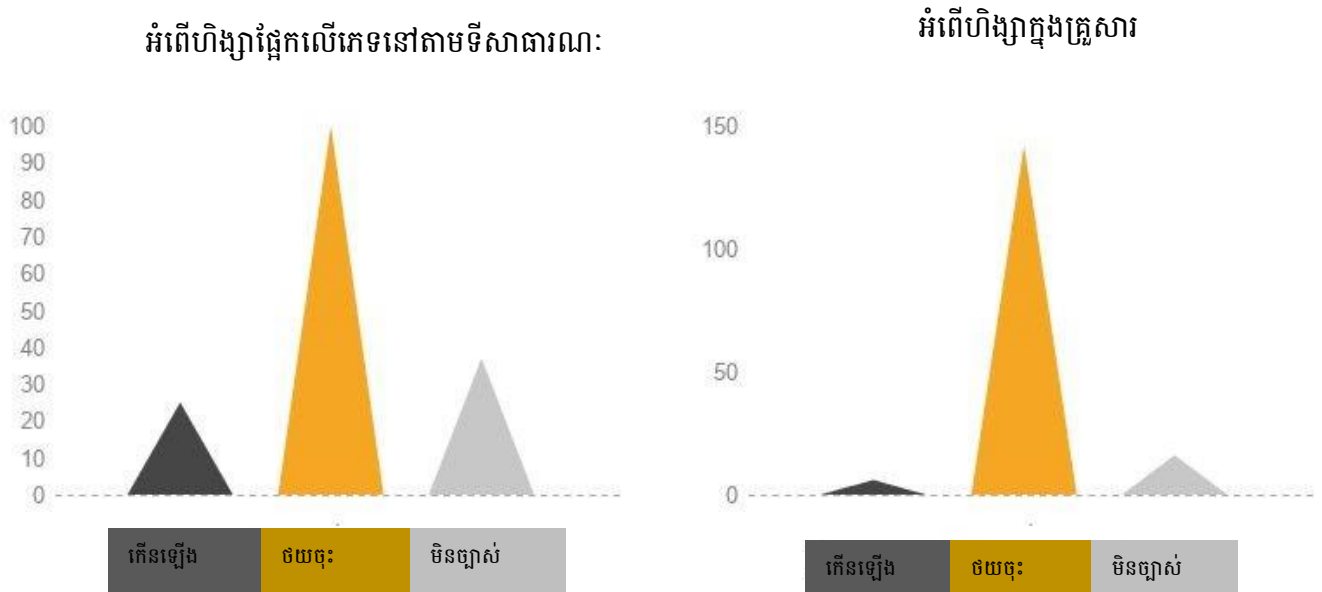


៣.៤. បទដ្ឋានសហគមន៍និងឥរិយាបថចំពោះអំពើហិង្សាផ្នែកលើយេនឌ័រ

- ការស្រាវជ្រាវបែបគុណភាពបានបង្ហាញថាភាគច្រើននៃអ្នកឆ្លើយតបមានការយល់ដឹងច្បាស់លាស់អំពីអ្វីដែលជាអំពើហិង្សាប្រឆាំងនឹងភេទ រួមបញ្ចូលទាំងការបៀតបៀននិងអំពើហិង្សាផ្លូវចិត្ត។
- ភាពចលាចលនិងវិសមភាពនៃអំណាចសង្គមនិងវប្បធម៌ដែលមានស្រាប់អាចបង្កើតភាពលំបាកក្នុងការដោះស្រាយករណីអំពើហិង្សាផ្នែកលើយេនឌ័រ។ ក្នុងឧបត្ថម្ភហេតុអំពើហិង្សាក្នុងគ្រួសារដែលប្រព្រឹត្តដោយមន្ត្រីនគរបាលចរាចរណ៍ប្រឆាំងនឹងភរិយា មេភូមិស្ត្រីម្នាក់បានរាយការណ៍ថាមានការពិបាកក្នុងការផ្តល់ការប្រឹក្សាពីព្រោះជនល្មើស "មានអំណាចច្រើនជាងនាង"។ ក្នុងករណីមួយទៀតស្ត្រីម្នាក់មិនបានរាយការណ៍អំពីអំពើហិង្សាទេព្រោះនាងខ្លាច "អ្នកផ្សេងទៀតនឹងមើលស្រាលលើនាងនិងគ្រួសាររបស់នាងទាំងមូល" ។
- ការរកឃើញសំខាន់ៗ៖ ស្ទើរតែគ្រប់អ្នកឆ្លើយតបទាំងអស់នៅក្នុងការស្រាវជ្រាវបែបគុណភាពនិងអ្នកឆ្លើយសំណួរស្ទង់មតិតាមគ្រួសារបានណែនាំថាអំពើហិង្សាផ្នែកលើយេនឌ័រមានការថយចុះនៅក្នុងសហគមន៍របស់ពួកគេ (សូមមើលរូបភាពទី ១០) ។ ជាក់ស្តែងអ្នកឆ្លើយតបការស្ទង់មតិចំនួន ១៤២នាក់ មានអារម្មណ៍ថាអំពើហិង្សាក្នុងគ្រួសារ កំពុងថយចុះប្រៀបធៀបនឹងចំនួន៦នាក់ដែលមានអារម្មណ៍ថាកំពុងតែកើនឡើង។ ហេតុផលមួយចំនួនដែលបានផ្តល់ឱ្យដើម្បីបញ្ជាក់ពីការថយចុះនេះរួមមានដូចខាងក្រោម៖
 - "វាកំពុងថយចុះ។ ពីព្រោះយើងទទួលបានការយល់ដឹងកាន់តែច្រើននិងដឹងបន្ថែមអំពីច្បាប់។ អង្គការមិនមែនរដ្ឋាភិបាលអាជ្ញាធរមូលដ្ឋាន និងអ្នកពាក់ព័ន្ធនានាបានផ្តល់ឱ្យយើងនូវការអប់រំ"។ (បុរសនៅក្នុងក្រុម ពិភាក្សា)
 - "វាថយចុះក្នុងរយៈពេល១០ ឆ្នាំចុងក្រោយ។ មានអង្គការមិនមែនរដ្ឋាភិបាលមួយចំនួនពាក់ព័ន្ធនឹងសិទ្ធិមនុស្ស បានជួយដល់សហគមន៍និងបណ្តុះបណ្តាលពួកគេអំពីអំពើហិង្សាប្រឆាំងនឹងភេទ។ ដូច្នេះប្រជាពលរដ្ឋ [ឥឡូវ] យល់ច្រើនអំពីច្បាប់" ។ (ស្ត្រីនៅក្នុងក្រុមពិភាក្សា)
 - "វាបានថយចុះតាំងពីឆ្នាំ២០១០ មកដោយសារតែយើងនាំបញ្ហារបស់យើងមកពិភាក្សានិងអត់ធ្មត់គ្នា។ មេភូមិក៏សកម្មក្នុងការសម្របសម្រួលបញ្ហានេះដែរ " (ស្ត្រីនៅក្នុងក្រុមពិភាក្សា)
 - "នៅឆ្នាំ ២០១៦ និង២០១៧ មានអំពើហិង្សាជាច្រើន។ ចំនួននេះកំពុងថយចុះដោយសារតែអង្គការមិនមែនរដ្ឋាភិបាលបានជួយដល់សហគមន៍ដូច្នេះវាងាយស្រួលក្នុងការហៅអ្នកភូមិមកជួបជុំគ្នាពិភាក្សាអំពីអំពើហិង្សា"(ថ្នាក់ដឹកនាំសហគមន៍ ការសម្ភាសន៍ជាលក្ខណៈបុគ្គល)
 - "វាបានថយចុះតាំងពីឆ្នាំ២០១៨ ដោយសារតែគណៈកម្មាធិការស្ត្រីនិងកុមារបានអប់រំប្រជាជនអំពីអំពើហិង្សាក្នុងគ្រួសារ" ។ (មេដឹកនាំសហគមន៍, ការសម្ភាសន៍ជាលក្ខណៈបុគ្គល)
 - "វាមានការថយចុះដោយសារតែបន្ទប់ជួល មានបន្ទប់ទឹកនៅខាងក្នុង" (ប៊ូលីស, ការសម្ភាសន៍ជាលក្ខណៈបុគ្គល)

- "វាមានការថយចុះ។ អង្គការមិនមែនរដ្ឋាភិបាលធ្លាប់ធ្វើការងារក្នុងតំបន់ទាក់ទងនឹងអំពើហិង្សាផ្នែកលើយេនឌ័រ។ ប៉ូលីសក៏បានជួយអប់រំអ្នកភូមិផងដែរ។ អត្រាអំពើហិង្សាក្នុងគ្រួសារបានធ្លាក់ចុះតាំងពីឆ្នាំ ២០១៥/២០១៦ ។ "(ប៉ូលីស ការសម្ភាសន៍ជាលក្ខណៈបុគ្គល)

រូបភាពទី 10: តើអ្នកគិតថាអំពើហិង្សាផ្នែកលើយេនឌ័រកំពុងកើនឡើងឬថយចុះ? (ការស្ទង់មតិគ្រួសារ)



តើស្ត្រីត្រូវបានស្តីបន្ទោសចំពោះអំពើហិង្សាដែលប្រព្រឹត្តចំពោះពួកគេដែរឬទេ?

ទោះបីជាមានការកាត់បន្ថយអត្រាអំពើហិង្សាផ្លូវភេទក៏ដោយក៏ស្ត្រីដែលទទួលរងនូវអំពើហិង្សានៅតែប្រឈមមុខនឹងការចោទប្រកាន់យ៉ាងធ្ងន់ធ្ងរពីសមាជិកមួយចំនួននៅក្នុងសហគមន៍រួមទាំងអ្នកដឹកនាំសហគមន៍និងអ្នកមាន កាតព្វកិច្ចផងដែរ។ ក្នុង ទិន្នន័យបែបបរិមាណ (ទិន្នន័យស្ទង់មតិគ្រួសារ) ស្ទើរតែពាក់កណ្តាលនៃអ្នកឆ្លើយតប (៤៦%) យល់ថា ជួនកាលស្ត្រីត្រូវស្តី បន្ទោសចំពោះអំពើហិង្សាដែលបណ្តាលមកពីប្តីរបស់ពួកគេ។

ការឆ្លើយតបគួរឲ្យកត់សំគាល់ជាពិសេសនៅក្នុងការសម្ភាសន៍ជាលក្ខណៈបុគ្គល និងការពិភាក្សាជាក្រុម រួមមាន៖

ជួនកាលត្រូវបានស្តីបន្ទោស

- មន្ត្រីប៉ូលីស៖ ជួនកាលនារីត្រូវបានស្តីបន្ទោសចំពោះអំពើហិង្សាក្នុងគ្រួសារ ប្រសិនបើ "ស្ត្រីកំពុងលេងល្បែង។"
- មន្ត្រីប៉ូលីស៖ ជួនកាលស្ត្រីត្រូវបានស្តីបន្ទោសចំពោះអំពើហិង្សានៅក្នុងគ្រួសារនៅតាមទីសាធារណៈប្រសិនបើ "ស្ត្រីម្នាក់កំពុងដើរតែម្នាក់ឯងនៅពាក់កណ្តាលអាប្រាត" ។
- ស្ត្រីដែលឆ្លើយសំណួរក្នុងក្រុមពិភាក្សា៖ ជួនកាលស្ត្រីត្រូវបានស្តីបន្ទោសចំពោះអំពើហិង្សាក្នុងគ្រួសារ ឧទាហរណ៍ នៅពេលស្ត្រីមិនធ្វើកិច្ចការផ្ទះ។ ប៉ុន្តែភាគច្រើនបំផុតស្ត្រីមិនត្រូវបានស្តីបន្ទោសទេ។ ជាពិសេសនៅពេលប្តីបានបោកប្រាស់យើងហើយបានរំលោភបំពានយើង។
- មេដឹកនាំសហគមន៍ក្នុងការសម្ភាសន៍ជាលក្ខណៈបុគ្គល៖ ជួនកាលស្ត្រីត្រូវបានស្តីបន្ទោសចំពោះ អំពើហិង្សានៅក្នុងគ្រួសារ "ស្ត្រីមួយចំនួនមិនដឹងនិងមិនធ្វើតួនាទីរបស់ពួកគេ (ឧទាហរណ៍ការចម្អិនអាហារឬថែរក្សាកុមារ)" ។
- មេដឹកនាំសហគមន៍៖ ជួនកាលស្ត្រីត្រូវបានស្តីបន្ទោសចំពោះអំពើហិង្សានៅតាមទីសាធារណៈ "ជួនកាលម្តាយមិនយកចិត្តទុកដាក់ចំពោះកូនស្រីរបស់ពួកគេឲ្យបានល្អហើយកូនស្រីរបស់ពួកគេបានក្លាយជាជនរងគ្រោះដោយអំពើរំលោភសេពសន្ថវៈ" ។
- អ្នកដឹកនាំសហគមន៍ក្នុងការសម្ភាសន៍ជាលក្ខណៈបុគ្គល៖ ជួនកាលស្ត្រីត្រូវបានស្តីបន្ទោសចំពោះអំពើហិង្សានៅតាមទីកន្លែងសាធារណៈ "ជួនកាលដោយសារតែរបៀបដែលស្ត្រីស្លៀកពាក់ (សិចស៊ីពេកឬបង្ហាញលិចលើលិចក្រោម)" ។

មិនត្រូវស្តីបន្ទោស

- អ្នកឆ្លើយតបជាបុរសក្នុងការពិភាក្សាក្រុម៖ ស្ត្រីមិនដែលត្រូវបានស្តីបន្ទោសចំពោះអំពើហិង្សានៅក្នុងគ្រួសារទេ "យើងមិនគួរបន្ទោសស្ត្រីទេ។ ដោយសារតែនាងជាជនរងគ្រោះយើងមិនអាចបន្ទោសនាងទេ។ ហើយស្វាមីគួរតែមករកប្រពន្ធហើយសុំទោសនាង។"
- អ្នកឆ្លើយតបមកពី CCWC៖ ស្ត្រីមិនត្រូវបានស្តីបន្ទោសចំពោះអំពើហិង្សានៅតាមទីកន្លែងសាធារណៈទេ ពីព្រោះ "យើងមិនអាចបន្ទោសនៅពេលក្មេងស្រីស្លៀកពាក់ខោអាវដែលបង្ហាញភាពសិចស៊ីផងដែរ។ វាគឺជារូបកាយរបស់នាងផ្ទាល់"។
- អ្នកឆ្លើយជាស្ត្រីក្នុងការពិភាក្សាជាក្រុម៖ ស្ត្រីមិនដែលត្រូវបានស្តីបន្ទោសចំពោះអំពើហិង្សានៅតាមទីកន្លែងសាធារណៈ "ស្ត្រីមិនត្រូវបានគេបន្ទោសនោះទេទោះបីក្នុងករណីណាក៏ដោយ" ការរំលោភបំពានលើរូបរាងកាយស្ត្រីគឺតែងតែខុស។"

៤. អនុសាសន៍ និងសេចក្តីសន្និដ្ឋាន

៤.១. អនុសាសន៍

- នៅទីកន្លែងសិក្សាស្រាវជ្រាវនេះបានរកឃើញបញ្ហាដែលតម្រូវឱ្យមានការស៊ើបអង្កេតបន្ថែមនោះ ការ ស្រាវជ្រាវគួរតែត្រូវបានធ្វើឡើង ដោយរួមបញ្ចូលកិច្ចការមួយចំនួនដូចខាងក្រោម៖
 - ការស្រាវជ្រាវផ្តោតទៅលើក្រុមស្ត្រីដែលងាយរងគ្រោះនិងបទពិសោធន៍របស់ពួកគេអំពីអំពើហិង្សាប្រឆាំងនិងភេទនៅក្នុងសហគមន៍ក្រីក្រក្នុងទីក្រុងដូចជាអ្នករកស៊ីផ្លូវភេទឬស្ត្រីប្តូរភេទ។
 - ការសិក្សាស្រាវជ្រាវអំពីទំនាក់ទំនងរវាងបន្ទប់ទឹករួមនិងការរាតត្បាតនៃអំពើហិង្សាប្រឆាំងនិងយេនឌ័រ
 - ស្រាវជ្រាវស្រាវជ្រាវអំពីប្រសិទ្ធភាពនៃការបំពាក់ភ្លើងអគ្គិសនីតាមដងផ្លូវ ដើម្បីការកាត់បន្ថយអត្រាការរាតត្បាតនៃអំពើហិង្សាប្រឆាំងនិងភេទ
 - ការស្រាវជ្រាវស្វែងរកតំណភ្ជាប់ជាក់ស្តែង (និងមូលហេតុណាមួយ) រវាងការរីករាលដាលនៃការយាយីខាងផ្លូវភេទនៅក្នុងសហគមន៍និងការយល់ដឹងកាន់តែខ្លាំងអំពីគ្រោះថ្នាក់ក្នុងចំណោមអ្នកដែលរស់នៅទីនោះ
- ការបញ្ចប់និទណ្ឌភាពចំពោះបទល្មើសព្រហ្មទណ្ឌគឺជាចំណុចស្នូលនៃការបញ្ចប់អំពើហិង្សាប្រឆាំងនិងភេទនិងនិទណ្ឌភាពចំពោះជនល្មើសនិងលទ្ធផលដែលបានរកឃើញនៅក្នុងផ្នែកទី ៣.៤ (បទដ្ឋាន និងឥរិយាបថសហគមន៍ចំពោះអំពើហិង្សាប្រឆាំងនិងភេទ)។ រាល់កម្មវិធីអន្តរាគមន៍នាពេលអនាគតគួរតែរាប់បញ្ចូលគោលដៅផ្លាស់ប្តូរជាក់ស្តែងជាក់លាក់ និងផ្តល់ការអប់រំ និងការផ្ញើរសារដ៏រឹងមាំលើស្វ័យភាពផ្លូវភេទ និងបូរណភាពរាងកាយរបស់ស្ត្រី
- ការយល់ឃើញរបស់ក្រុមពិភាក្សា អំពីអំពើហិង្សានិងប្រសិទ្ធភាពនៃយន្តការឆ្លើយតបមានភាពខុសគ្នាយ៉ាងខ្លាំងរវាងទីតាំងភូមិសាស្ត្រនីមួយៗ។ ខណៈដែលអំពើហិង្សាផ្នែកលើយេនឌ័របានកើតមានឡើងនៅគ្រប់សហគមន៍នោះ ដំណោះស្រាយសម្រាប់សហគមន៍ត្រូវតែមានភាពបន់បែន និងសមស្របតាមតំបន់ ហើយមិនអាច ប្រើដំណោះស្រាយតែមួយសម្រាប់គ្រប់សហគមន៍នោះទេ។ អន្តរាគមន៍ណាមួយគួរតែត្រូវបានរៀបចំទៅតាមស្ថានភាពជាក់លាក់ក្នុងសហគមន៍ បន្ទាប់ពីការវាយតម្លៃតម្រូវការរួមដែលមានលក្ខណៈទូលំទូលាយនិងត្រូវបានរៀបចំឡើងតាមរយៈការពិគ្រោះយោបល់ដែលកំពុងតែបន្តជាមួយសមាជិកសហគមន៍
- ធ្វើការជាមួយនគរបាល និងអាជ្ញាធរមូលដ្ឋានដើម្បីបង្កើនសកម្មភាពល្បាតសហគមន៍ (ការផ្សព្វផ្សាយសហគមន៍និងការដើរលេងនៅពេលយប់) ដែលត្រូវបានចាត់ទុកថាមានប្រសិទ្ធភាពក្នុងការកាត់បន្ថយអំពើហិង្សាប្រឆាំងនិងភេទ។

៤.២ សេចក្តីសន្និដ្ឋាន

ទោះបីជារបាយការណ៍នេះមានទំហំតូចក្តី សង្ឃឹមថារបាយការណ៍នេះនឹងរួមចំណែកដល់ការរីកលូតលាស់នៃការសិក្សាស្រាវជ្រាវ ដែលកំពុងតែពិនិត្យមើលនូវអត្រានិងឥរិយាបថនៃអំពើហិង្សាប្រឆាំងនិងភេទនៅក្នុងសហគមន៍ក្រីក្រនៅក្នុងទីក្រុងនៅប្រទេសកម្ពុជា។ ការសិក្សានេះបានបង្ហាញពីនិន្នាការសំខាន់ៗមួយចំនួនដែលអាចត្រូវបានប្រើប្រាស់ដើម្បីផ្តល់ការណែនាំកម្មវិធីអន្តរាគមន៍ រួមបញ្ចូលទាំងការលើកឡើងពីកង្វះសេវាសាធារណៈដែលឆ្លើយតបនិងយេនឌ័រ នៅថ្នាក់មូលដ្ឋានដូចជាភ្លើងអគ្គិសនីបំភ្លឺតាមដងផ្លូវ និងកន្លែងស្នាក់នៅ។

ការកត់សម្គាល់ជាវិជ្ជមានមួយនោះគឺថាការស្រាវជ្រាវនេះក៏បានបង្ហាញពីការរីករាលដាលកាន់តែខ្លាំងឡើងនៅក្នុងតំបន់មួយចំនួននៃសកម្មភាពប្តូរសីលសហគមន៍ សកម្មភាពនេះរួមបញ្ចូលសកម្មភាពដើម្បីកសាងទំនុកចិត្តជាមួយសមាជិកសហគមន៍ដូចជាការផ្តល់លេខទូរស័ព្ទដល់គ្រួសារនិងការចាត់វិធានការការពារសកម្មភាពឧក្រិដ្ឋកម្មដូចជាការដើរយាមល្អិតពេលយប់ជាដើម។ សកម្មភាពទាំងនេះត្រូវបានទទួលយ៉ាងល្អដោយសហគមន៍ទាំងនោះ។ អ្នកឆ្លើយតបភាគច្រើន (ជាង៨០ភាគរយ) បានបង្ហាញថាការល្អិតពេលយប់បានកើតឡើងនៅក្នុងតំបន់របស់ពួកគេ ក៏បានរាយការណ៍ថាវាមានប្រសិទ្ធភាពក្នុងការកាត់បន្ថយអំពើហិង្សាប្រឆាំងនិងភេទ។

ចំណុចទីពីរគឺការរកឃើញថាអំពើហិង្សាផ្អែកលើយេនឌ័រមានការថយចុះនៅក្នុងសហគមន៍គោលដៅ។ ការរកឃើញនេះគួរតែត្រូវបានស៊ើបអង្កេតបន្ថែមទៀតដូចជាឆ្លើយដែលមានទម្រង់បើកនិងលំអិតដែលបានផ្តល់ឱ្យមូលហេតុនៃការថយចុះនេះ។ គួរឱ្យចាប់អារម្មណ៍ភាគច្រើននៃការឆ្លើយតបបានពន្យល់ថាមូលហេតុនៃអំពើហិង្សាផ្អែកលើយេនឌ័រមានការធ្លាក់ចុះដោយសារតែអន្តរាគមន៍ដែលបានធ្វើឡើងដោយអង្គការមិនមែនរដ្ឋាភិបាលក្នុងភាពជាដៃគូជាមួយអាជ្ញាធរមូលដ្ឋាន។ ការរកឃើញនេះគឺមានប្រយោជន៍ពីព្រោះវាបង្ហាញថាសមាជិកសហគមន៍មើលឃើញពីតម្លៃនៃការចូលរួមថ្នាក់មូលដ្ឋានប្រកបដោយនិរន្តរភាពដោយអង្គការមិនមែនរដ្ឋាភិបាលនៅក្នុងការកាត់បន្ថយអំពើហិង្សាប្រឆាំងនិងភេទ។ ហេតុដូច្នេះការផ្តល់អន្តរាគមន៍ទាំងនេះគួរតែត្រូវបានវាយតម្លៃនិងបង្កើនតាមដែលសមស្រប។

នៅចុងបញ្ចប់ការសិក្សាបានរកឃើញនិន្នាការដ៏រឹងមាំមួយឆ្ពោះទៅរកការយល់ដឹងពីការស្តីបន្ទោសរបស់សង្គមចំពោះអ្នករស់រានមានជីវិតអំពើហិង្សាប្រឆាំងនិងភេទ។ អាស្រ័យហេតុនេះការផ្លាស់ប្តូរឥរិយាបថគួរតែជាគោលដៅស្នូលនៃការសរសេរកម្មវិធី ការធ្វើយុទ្ធនាការ ឬការខិតខំប្រឹងប្រែងដើម្បីតស៊ូមតិក្នុងគោលបំណងបញ្ចប់នូវភាពធម្មតានៃអំពើហិង្សាប្រឆាំងនិងភេទនិងវប្បធម៌នៃនិទណ្ឌភាពសម្រាប់ជនល្មើស។

ឧបសម្ព័ន្ធ

៥.១ សេចក្តីថ្លែងការណ៍អំពីព័ត៌មានការចូលរួម (ភាសាខ្មែរជាច្បាប់ដើម)



សេចក្តីថ្លែងការណ៍អំពីព័ត៌មានការចូលរួម

“បញ្ហាយេនឌ័រនិងអំពើហិង្សាក្នុងគ្រួសារនៅក្នុងសហគមន៍ក្រីក្រនៅទីក្រុងភ្នំពេញ។”

(១) តើការសិក្សានេះផ្តោតទៅលើអ្វី?

អ្នកត្រូវបានអញ្ជើញឱ្យចូលរួមក្នុងការសិក្សាអំពីអំពើហិង្សាទាក់ទងនឹងយេនឌ័រនៅតាមបណ្តាសហគមន៍ក្នុងទីក្រុងភ្នំពេញ។

(២) តើអ្នកណាជាអ្នកធ្វើការសិក្សានេះ?

ការសិក្សានេះត្រូវបានធ្វើឡើងដោយក្រុមការងារ មកពីអង្គការក្រៅរដ្ឋាភិបាលចំនួនពីរ គឺអង្គការ ភីពផល អ៊ិននីត (People in Need) និង អង្គការអភិវឌ្ឍន៍ស្ត្រីក្រីក្រក្នុងទីក្រុង (UPWD) ។

(៣) តើការចូលរួមរបស់ខ្ញុំនៅក្នុងការសិក្សានេះមានរយៈពេលប៉ុន្មាន?

ការសម្ភាសន៍នេះនឹងមានរយៈពេលប្រហែល 60 នាទី។

(៤) តើខ្ញុំអាចចាកចេញពីការសិក្សានេះបានដែរឬទេ?

ការចូលរួមក្នុងការសិក្សានេះគឺជាការស្ម័គ្រចិត្តទាំងស្រុង - អ្នកមិននៅក្រោមភាពពូកែចូណាមួយក្នុងការយល់ព្រមឡើយ - ហើយប្រសិនបើអ្នកអនុញ្ញាត - អ្នកអាចចាកចេញពីការសម្ភាសន៍គ្រប់ពេលដោយមិនមានការប៉ះពាល់ដល់ទំនាក់ទំនងរបស់អ្នកជាមួយ នឹងអង្គការ ភីពផល អ៊ិននីត ឬ អង្គការអភិវឌ្ឍន៍ស្ត្រីក្រីក្រក្នុងទីក្រុង។

(៥) តើមានអ្នកណាម្នាក់ដឹងពីលទ្ធផលនេះដែរឬទេ ?

លទ្ធផលនឹងត្រូវបានរក្សាជាការសម្ងាត់យ៉ាងតឹងរឹង ហើយមានតែក្រុមការងារប៉ុណ្ណោះដែលអាចទទួលបានព័ត៌មានអំពីអ្នកចូលរួម។ របាយការណ៍នៃការសិក្សាអាចត្រូវបានយកទៅផ្សព្វផ្សាយប៉ុន្តែអត្តសញ្ញាណអ្នកចូលរួមម្នាក់ៗនឹងមិនត្រូវដាក់ នៅក្នុងរបាយការណ៍នោះទេ។

(៦) តើការសិក្សានេះមានអត្ថប្រយោជន៍ដល់ខ្ញុំដែរឬទេ ?

ការស្រាវជ្រាវនេះនឹងផ្តល់អត្ថប្រយោជន៍ដល់អ្នកនិងសហគមន៍របស់អ្នកក្នុងន័យថាការស្រាវជ្រាវបែបនេះមានសារៈសំខាន់ក្នុងការកំណត់ថាតើអង្គការក្រៅរដ្ឋាភិបាល និងអ្នកបំពេញភារកិច្ចអាចធ្វើការដើម្បីទប់ស្កាត់អំពើហិង្សាផ្នែកលើយេនឌ័រតាមរបៀបណា។ ទោះជាយ៉ាងណាក៏ដោយយើងមិនធានាថាអ្នកឬសហគមន៍របស់អ្នកនឹងទទួលបានអត្ថប្រយោជន៍ដោយផ្ទាល់ ឬទទួលបានការផ្តល់សេវាកម្ម ពីលទ្ធផលនៃការសិក្សាមួយនេះ។

(៧) តើខ្ញុំអាចប្រាប់អ្នកដទៃអំពីការសិក្សានេះបានដែរឬទេ ?

អ្នកអាចចែករំលែកបាន។ ទោះជាយ៉ាងណាក៏ដោយប្រសិនបើអ្នកបានចូលរួមក្នុងការពិភាក្សាជាក្រុមជាមួយអ្នកចូលរួមដទៃទៀត អ្នកត្រូវរក្សាព័ត៌មានដែលពួកគេចែករំលែកជាការសម្ងាត់។

(៨) តើខ្ញុំអាចដឹងពីព័ត៌មានបន្ថែមអំពីការសិក្សាមួយនេះ ឬការចូលរួមរបស់ខ្ញុំតាមរយៈណាដែរ ?

ប្រសិនបើអ្នកចង់ដឹងបន្ថែមនៅកំឡុងពេលណាមួយ សូមទំនាក់ទំនងមកកាន់លោក ជាញ៉ែល ក្រូដឺ មកពីអង្គការ ភីពផល អ៊ិន នីត on [XXXXXXXX](#)

សន្លឹកព័ត៌មាននេះគឺសម្រាប់ចែកជូនដល់អ្នកដើម្បីរក្សាទុក

៥.២ លិខិតសូមអនុញ្ញាត (ភាសាខ្មែរជាច្បាប់ដើម)



លិខិតសូមអនុញ្ញាតការចូលរួម

ខ្ញុំ.....[ឈ្មោះ], បានផ្តល់ការអនុញ្ញាតចំពោះការចូលរួមរបស់ខ្ញុំ
ក្នុងគម្រោងស្រាវជ្រាវ "បញ្ហាយេនឌ័រនិងអំពើហិង្សាក្នុងគ្រួសារនៅក្នុងសហគមន៍ក្រីក្រនៅទីក្រុងភ្នំពេញ" ។

ក្នុងការផ្តល់ការយល់ព្រមរបស់ខ្ញុំនេះ ខ្ញុំទទួលស្គាល់ថា:

១. នីតិវិធីដែលគម្រោងត្រូវការ និងពេលវេលាដែលត្រូវចូលរួម ត្រូវបានពន្យល់ ហើយរាល់សំណួរដែលខ្ញុំមានអំពីគម្រោងនេះ ត្រូវបានឆ្លើយតបទៅនឹងការពេញចិត្តរបស់ខ្ញុំ។
២. ខ្ញុំបានអានសេចក្តីថ្លែងការណ៍ព័ត៌មានអំពីការចូលរួមនិងត្រូវបានផ្តល់ឱកាសដើម្បីពិភាក្សាពីព័ត៌មាន និងការចូលរួមរបស់ខ្ញុំនៅក្នុងគម្រោងនេះជាមួយក្រុមការងារ ។
៣. ខ្ញុំយល់ថាការចូលរួមក្នុងការសិក្សានេះគឺជាការស្ម័គ្រចិត្តទាំងស្រុង - ខ្ញុំមិនស្ថិតក្រោមកាតព្វកិច្ចណាមួយដែលគេបង្ខំតបង្ខំដើម្បីធ្វើការយល់ព្រមនោះទេ។
៤. ខ្ញុំដឹងថាការចូលរួមរបស់ខ្ញុំគឺត្រូវបានរក្សាជាការសំងាត់។ ខ្ញុំយល់ថារាល់ទិន្នន័យស្រាវជ្រាវដែលប្រមូលបានពីលទ្ធផលនៃការសិក្សាអាចត្រូវបានបោះពុម្ពផ្សាយ ប៉ុន្តែគ្មានព័ត៌មានអំពីខ្ញុំនឹងត្រូវបានប្រើក្នុងវិធីណាមួយដែលអាចកំណត់អត្តសញ្ញាណបានទេ។
៥. ខ្ញុំដឹងថាខ្ញុំអាចបញ្ឈប់ការសម្ភាសន៍នៅពេលណាមួយប្រសិនបើខ្ញុំមិនចង់បន្ត ហើយព័ត៌មានដែលបានផ្តល់នឹងមិនត្រូវបានបញ្ចូលក្នុងការសិក្សាទេ
៦. ខ្ញុំអនុញ្ញាតក្នុងការចែកសំលេងបទសម្ភាសន៍។

ហត្ថលេខា:

កាលបរិច្ឆេទ:.....

៥.៣ កម្រងសំណួរសម្ភាសន៍ជនបង្គោល

កម្រងសំណួរសម្រាប់សម្ភាសន៍ជនបង្គោល

សេចក្តីថ្លែងការណ៍អំពីការអនុញ្ញាត។ កថាខណ្ឌដំបូងត្រូវបានរៀបរាប់ដូចខាងក្រោម។

ឯកសារ នាងខ្ញុំ/ខ្ញុំបាទឈ្មោះ..... ខ្ញុំជាអ្នកសម្ភាសន៍ម្នាក់មកពីអង្គការ ភីអិល អ៊ិន នីត ។ "ខ្ញុំមកទីនេះ ដើម្បីធ្វើការស្រាវជ្រាវ ដែលវាជាផ្នែកមួយនៃការសិក្សាអំពីអំពើហិង្សាយេនឌ័រ ធ្វើឡើងនៅក្នុងនិងនៅជុំវិញកន្លែងផ្ទះជួលនៅក្នុង តំបន់នេះ ដើម្បីផ្តល់ឱ្យយើងនូវយោបល់សម្រាប់នាពេលអនាគតពីរបៀបអន្តរាគមន៍ដោះស្រាយបញ្ហាដែលបានកើតឡើង។ ការ ពិភាក្សានឹងចំណាយពេលតិចជាងមួយម៉ោង។ រាល់ព័ត៌មានដែលអ្នកផ្តល់គឺរក្សាជាការសម្ងាត់។ ការសម្ភាសន៍នេះគឺជាការស្ម័គ្រចិត្ត ហើយអ្នកមិនស្ថិតនៅក្រោមការបង្ខិតបង្ខំដើម្បីចូលរួមឡើយ។ ប្រសិនបើអ្នកសម្រេចចិត្តចូលរួម អ្នកអាចផ្អាកឬបញ្ឈប់ការសម្ភាសន៍ នៅពេលណាក៏បាន។ តើអ្នកយល់ព្រមក្នុងការបន្តសម្ភាសន៍ដែរឬទេ?

ព័ត៌មានលម្អិតរបស់អ្នកឆ្លើយតប

(បំពេញព័ត៌មាននៅខាងក្រោមក្រោយការយល់ព្រមផ្តល់កិច្ចសម្ភាសន៍ពីអ្នកឆ្លើយ)

ឃុំ/សង្កាត់:	ស្រុក/ខ័ណ្ឌ:	ទីតាំង (លេខផ្ទះ និងលេខផ្លូវ):
ឈ្មោះអ្នកឆ្លើយ:	ភេទ:	អាយុ:
	មុខតំណែង	ស្ថាប័ន:
កាលបរិច្ឆេទការសម្ភាសន៍:		
ចាប់ផ្តើមម៉ោងសម្ភាសន៍:	ម៉ោងបញ្ចប់សម្ភាសន៍:	

ផ្នែក ក៖ ព័ត៌មានទូទៅអំពីផ្ទះជួលនៅក្នុងសង្កាត់

- តើកន្លែងណាដែលជាតំបន់ផ្ទះជួលនៅក្នុងសង្កាត់របស់អ្នក? សូមចង្អុលបង្ហាញក្នុងផែនទី
- តើអ្នកយល់យ៉ាងណាដែរចំពោះស្ថានភាពផ្ទះជួលនៅក្នុងតំបន់នេះ? (សួរដេញ៖ ល្អ មិនល្អ តូចចង្អៀត មិនមានសុវត្ថិភាព)
- តើបន្ទប់ទឹករបស់ផ្ទះជួលទាំងអស់ស្ថិតនៅក្នុងបន្ទប់ដែរឬទេ? (ជ្រើសរើសចម្លើយបានតែមួយ)
បាទ/ចាស / ទេ / មានភាគច្រើន / កម្រ
- តើអ្នកគិតថាស្ត្រីដែលរស់នៅជុំវិញតំបន់ផ្ទះជួលមិនមានអារម្មណ៍សុវត្ថិភាពដែរឬទេ? (ច្រកផ្លូវ បន្ទប់ទឹករួម ជណ្តើរ ។ល។)
បាទ/ចាស / ទេ / មិនច្បាស់
- ប្រសិនបើ បាទ/ចាស៖ ហេតុអ្វីបានជាអ្នកយល់ថាវាគ្មានសុវត្ថិភាព?
- តើអ្នកគិតថាស្ត្រីដែលរស់នៅផ្ទះជួលទាំងនោះមានអារម្មណ៍សុវត្ថិភាពនៅក្នុងបន្ទប់ជួលរបស់គេដែរឬទេ?

(បញ្ជាក់៖ ចម្លើយអាចរួមបញ្ចូលពី អំពើហិង្សាក្នុងគ្រួសារ ការគាស់ផ្ទះ....)

បាទ/ចាស់ / ទេ / មិនច្បាស់

ប្រសិនបើ បាទ/ចាស់៖ ហេតុអ្វីបានជាអ្នកយល់ថាវាគ្មានសុវត្ថិភាព ?

៦. តើយល់យ៉ាងណាចំពោះការបំភ្លឺផ្លូវនៅជុំវិញតំបន់បន្ទប់ជួលសម្រាប់សុវត្ថិភាព ? (ភ្លើងបំភ្លឺផ្លូវ ភ្លើងជណ្តើរ...។ល។)

៧. តើបន្ទប់ជួលទាំងនោះមានសោរចាក់ដែរឬទេ ?

ជ្រើសរើសចម្លើយបានតែមួយ៖ បាទ/ចាស់ / មានភាគច្រើន / កម្រ / មិនច្បាស់

៨. តើស្ត្រីដែលរស់នៅក្នុងផ្ទះជួលភាគច្រើនប្រកបមុខរបរអ្វីខ្លះ ?

៩. តើបុរសដែលរស់នៅក្នុងផ្ទះជួលភាគច្រើនប្រកបមុខរបរអ្វីខ្លះ ?

១០. តើមានប៉ូលីសយាមល្អិតនៅក្នុងសង្កាត់ដែរឬទេ ?

បាទ/ចាស់ / ទេ / មិនច្បាស់

ប្រសិនបើទេ៖ ហេតុអ្វីមិនមាន ?

ប្រសិនបើ បាទ/ចាស់ ៖

ក) តើការល្អិតនេះមានប្រសិទ្ធភាពប៉ុណ្ណាអាចឲ្យស្ត្រីមានអារម្មណ៍មានសុវត្ថិភាព ?

ខ) តើការល្អិតនេះមានប្រសិទ្ធភាពប៉ុណ្ណាក្នុងការការពារមិនឲ្យមានអំពើហិង្សាយេនឌ័រនៅក្នុងទីសារធារណៈ ?

ផ្នែក ខ៖ អំពើហិង្សាទាក់ទងនឹងយេនឌ័រនៅក្នុង និងជុំវិញផ្ទះជួល

១១. តើពាក្យ អំពើហិង្សាទាក់ទងនឹងយេនឌ័រ មានន័យយ៉ាងដូចម្តេចចំពោះអ្នក ? (សូរដេញ៖ ហិង្សាលើរាងកាយ ហិង្សាលើផ្លូវភេទ ការរំលោភបំពាន ប្រមាថដោយពាក្យសម្តី ហិង្សាក្នុងគ្រួសារ)

១២. តើអ្នកធ្លាប់ដឹងអំពីករណីហិង្សាទាក់ទងនឹងយេនឌ័រ នៅក្នុងតំបន់បន្ទប់ជួលនៅសង្កាត់នេះដែរឬទេ ?

(ច្រកផ្លូវ បន្ទប់ទឹករួមគ្នា ជណ្តើរ...។ល។)

បាទ/ចាស់ / ទេ

ប្រសិនបើបាទ/ចាស់៖ ក) តើមានអ្វីកើតឡើង ?

ខ) តើអ្នកគិតថាវាកើតឡើងញឹកញាប់ប៉ុណ្ណា ?

១៣. តើអ្នកធ្លាប់ដឹងអំពីករណីហិង្សាទាក់ទងនឹងយេនឌ័រនៅក្នុងបន្ទប់ជួលនៅក្នុងសង្កាត់នេះដែរឬទេ ?

(ឧ. ហិង្សាក្នុងគ្រួសារ ឬ ការគាស់ផ្ទះ)

បាទ/ចាស់ / ទេ

ប្រសិនបើបាទ/ចាស់៖ ក) តើមានអ្វីកើតឡើង ?

ខ) តើអ្នកគិតថាវាកើតឡើងញឹកញាប់ប៉ុណ្ណា ?

១៤. តើអ្នកគិតថាការរំលោភបំពានទៅលើស្ត្រីគឺជាបញ្ហាសាធារណៈនៅជុំវិញតំបន់បន្ទប់ជួលនៅក្នុងសង្កាត់ដែរឬទេ ?

(ហួច ចំអន់ ដើរតាម ប៉ះពាល់)

បាទ/ចាស់ / ទេ / មិនច្បាស់

ប្រសិនបើបាទ/ចាស់ តើតាមមានរំលោភបំពានរបបណាខ្លះ?

១៥. តើហិង្សារបបណាដែលអ្នកគិតថាវាកើតមានច្រើនដងនៅក្នុងនិង ជុំវិញតំបន់ផ្ទះជួល?

ក) ហិង្សាក្នុងគ្រួសារកើតមាននៅក្នុងបន្ទប់

ខ) បំពានទៅលើផ្លូវភេទ និងរាងកាយនៅទីសារធារណៈដែលនៅជុំវិញបន្ទប់ជួល

គ) ការបំពានផ្លូវភេទ (ហួច ដើរតាម ប៉ះពាល់ ការប្រើពាក្យមិនសមរម្យនានា)

ឃ) ផ្សេងៗ

បញ្ជាក់ចំពោះយោបល់ទៅលើចម្លើយដែលបានជ្រើសរើស៖ _____

១៦. តើអ្នកគិតថាការប្រើហិង្សាទៅលើយេនឌ័រឧស្សាហ៍កើតមាននៅក្នុងផ្ទះជួលដែរឬទេ? (ជ្រើសរើសចម្លើយបានតែមួយ)

មិនដែលមាន / កម្រណាស់ / កម្រ / ម្តងម្ការ / ឧស្សាហ៍កើតមាន / ញឹកញាប់

សំណួរដេញ៖ តើហិង្សានេះកើតឡើងនៅក្នុងបន្ទប់បង្គរដោយ ដៃគូរ ឬ ក៏កំឡុងពេលគាស់ផ្ទះ ឬទាំងពីរ?

១៧. តើអ្នកគិតថាអំពើហិង្សាទៅលើយេនឌ័រឧស្សាហ៍កើតមាននៅសាធារណៈជុំវិញតំបន់ផ្ទះជួលដែរឬទេ?

(ឧ. ច្រកផ្លូវ ផ្លូវសារធារណៈ បន្ទប់ទឹករួម ជណ្តើរ...។ល។) (ជ្រើសរើសចម្លើយបានតែមួយ)

មិនដែលមាន / កម្រណាស់ / កម្រ / ម្តងម្ការ / ឧស្សាហ៍កើតមាន / ញឹកញាប់

១៨. តើអ្នកយល់ថាអត្រាហិង្សាក្នុងគ្រួសារ ទាបជាងតំបន់ផ្សេងទៀតនៅក្នុងសង្កាត់ដែរឬទេ? (មិនសំដៅទៅបន្ទប់ជួល)

បាទ/ចាស់ / ទេ / មិនច្បាស់

ប្រសិនបើបាទ/ចាស់៖ ហេតុអ្វី?

១៩. តើអ្នកយល់ថាអត្រាហិង្សាទៅលើស្ត្រីនៅទីសាធារណៈទាបជាងតំបន់ផ្សេងទៀតនៅក្នុងសង្កាត់ដែរឬទេ?

(មិនសំដៅទៅលើបន្ទប់ជួល)

បាទ/ចាស់ / ទេ / មិនច្បាស់

ប្រសិនបើបាទ/ចាស់៖ ហេតុអ្វី?

២០. តើអ្នកគិតថាអត្រាហិង្សានៅក្នុងបន្ទប់ជួលកើនឡើង ឬថយចុះ? (ហេតុអ្វី? តាំងពីពេលណា?)

២១. តើអ្នកគិតថាអត្រាហិង្សា និងការបំពានទៅលើស្ត្រីនៅក្នុងទីសាធារណៈជុំវិញបន្ទប់ជួលកើនឡើង ឬថយចុះ?

(ផ្លូវ ជណ្តើរ បន្ទប់ទឹករួម...។ល។)

(ហេតុអ្វី? តាំងពីពេលណា?)

ផ្នែក គ៖ ការរាយការណ៍

២២. តើអ្នកគិតថាស្ត្រីដែលរស់នៅក្នុងបន្ទប់ជួលដែលជួបប្រទះនូវហិង្សាយេនឌ័រធ្លាប់រាយការណ៍ដែរឬទេ?

ទេ / កម្រ / ម្តងម្ការ / ញឹកញាប់ / បាទ/ចាស់

តើអ្នកគិតថាការរាយការណ៍មានអត្រាកើនឡើង ឬថយចុះ? ចាប់តាំងពីពេលណា និងហេតុអ្វី?

២៣. តើស្ត្រីទាំងនេះធ្វើការរាយការណ៍អំពីករណីហិង្សាយេនឌ័រទៅស្ថាប័នណា?

ក) សង្កាត់? ហេតុអ្វី? _____

ខ) ប៉ុស្តិ៍ប៉ូលិស? ហេតុអ្វី? _____

គ) អង្គការ សមាគម (បញ្ជាក់ឈ្មោះ)។ ហេតុអ្វី? _____

ឃ) ផ្សេងៗ: _____ ហេតុអ្វី? _____

២៤. តើអ្នកគិតថាការឆ្លើយតបរបស់ប៉ូលិស និងអាជ្ញាធរមូលដ្ឋានទៅនឹងហិង្សាយេនឌ័រដែលកើតមាននៅក្នុង
និងជុំវិញ បន្ទប់ជួលមានប្រសិទ្ធភាពដែរឬទេ?

មិនមានប្រសិទ្ធភាព / ត្រូវការកែតម្រូវ / មានប្រសិទ្ធភាពដែរ / មានប្រសិទ្ធភាពណាស់

សូមបញ្ជាក់បន្ថែម: _____

២៥. តើអ្នកគិតថាការទប់ស្កាត់របស់ប៉ូលិស និងអាជ្ញាធរមូលដ្ឋានទៅនឹងហិង្សាយេនឌ័រដែលកើតមាននៅក្នុង
និងជុំវិញ បន្ទប់ជួលមានប្រសិទ្ធភាពដែរឬទេ?

មិនមានប្រសិទ្ធភាព / ត្រូវការកែតម្រូវ / មានប្រសិទ្ធភាពដែរ / មានប្រសិទ្ធភាពណាស់

សូមបញ្ជាក់បន្ថែម: _____

២៦. តើអ្នកគិតថា មូលហេតុចម្បងដែលបង្កអោយមានអំពើហិង្សាលើយេនឌ័រនៅក្នុងតំបន់ផ្ទះជួលមានអ្វីខ្លះ?

តើមានកត្តាអ្វីខ្លះដែលជះឥទ្ធិពល ឬ បន្តឲ្យកើតមានឡើង ចំពោះអំពើហិង្សាលើយេនឌ័រ? (ឧ. ភាពក្រីក្រ កម្រិតទាប
នៃការសិក្សា ជំនឿនិងគុណតម្លៃនៃវប្បធម៌ គ្រឿងស្រវឹង ឥទ្ធិពលពីប្រព័ន្ធផ្សព្វផ្សាយមានបុគ្គលគំរូមិនល្អ ។ល។)

២៧. តើអ្នកគិតថា តើអ្នកណាជាជនល្មើសដែលជាបុគ្គលចម្បង បង្កហិង្សាយេនឌ័រ ទៅលើស្ត្រីដែលរស់នៅផ្ទះជួល?

(ឧ. ប្តី ក្មេងទំនើង ម្ចាស់ផ្ទះជួល មនុស្សប្លែកមុខ...។ល។)

២៨. តើអ្នកគិតថាអ្នកណាជាជនងាយរងគ្រោះដោយសារអំពើហិង្សាយេនឌ័រនៅក្នុងផ្ទះជួល?

(ផ្អែកលើ អាយុ យេនឌ័រ ស្ថានភាពសង្គម-សេដ្ឋកិច្ច ។ល។)

២៩. តើមាន ជំនឿនិងគុណតម្លៃនៃវប្បធម៌ អ្វីខ្លះដែលជះឥទ្ធិពលឲ្យមានអំពើហិង្សាយេនឌ័រនៅក្នុងផ្ទះជួល?

ក) តើពួកគេធ្លាស់ប្តូរអ្វីទេ? ហេតុអ្វី?

ខ) តើអ្នកណាដែលរក្សាទម្លាប់ និងគុណតម្លៃទាំងនេះ?

**ផ្នែក យ៖ ព័ត៌មានទាក់ទងជាមួយនឹងហិង្សាយេនឌ័រ និងសេវាផ្សេងៗនៅក្នុងសង្កាត់នេះដែលអាចឲ្យស្ត្រីដែលរស់
នៅក្នុងផ្ទះជួលអាចប្រើប្រាស់បាន**

៣០. តើមានសេវាដោះស្រាយហិង្សាយេនឌ័រដែរឬទេ ប្រសិនបើហិង្សាយេនឌ័រនៅក្នុងផ្ទះជួលកើតឡើង?

ក. សង្កាត់៖ សេវា

ខ. ប៉ុស្តិ៍ប៉ូលិស៖ សេវា

គ. អង្គការមិនមានរដ្ឋាភិបាល សមាគម (បញ្ជាក់ឈ្មោះ និងសេវា)

ឃ. សហគមន៍ (បញ្ជាក់ឈ្មោះ និងសេវា)

ង. ផ្សេងៗ

៣១. តើមានកន្លែងស្នាក់នៅ (ជម្រក) សម្រាប់ស្ត្រីដែលត្រូវការស្នាក់នៅស្រីយ ដើម្បីសុវត្ថិភាពដែរឬទេ ?

បាទ/ចាស់ / ទេ / មិនបាទ/ចាស់

ប្រសិនបើ បាទ/ចាស់៖ តើកន្លែងស្នាក់នៅនេះត្រូវបានដំណើរការដោយអង្គការមិនមែនរដ្ឋាភិបាល ឬដោយរដ្ឋាភិបាល ឬក៏ស្ថាប័នផ្សេងទៀត ?

ប្រសិនបើ ទេ៖ តើជាទូទៅស្ត្រីទៅរកទីជម្រកនៅកន្លែងណា ដែលចេញឆ្ងាយពីផ្ទះដែលរំលោភបំពាន ?

៣២. តើអ្នកគិតថាយុទ្ធសាស្ត្រ និងសេវាផ្តល់ជូនជនរងគ្រោះពីហិង្សាយេនឌ័រនៅក្នុងសង្គមនេះមានប្រសិទ្ធភាព ដែរឬទេ (ប្រសិនបើមាន) ? (ជ្រើសរើសចម្លើយតែមួយ)

មិនមានប្រសិទ្ធភាព / ត្រូវការកែតម្រូវ / មានប្រសិទ្ធភាពដែរ / មានប្រសិទ្ធភាពណាស់ / មិនប្រាកដ /

មិនមានសេវា ដូចខាងលើ

មតិយោបល់ប្រសិនបើមាន៖

៣៣. ចំពោះការយល់ដឹងរបស់អ្នក តើអ្នកជួលផ្ទះ មានចូលរួមចំណែកបង្ការអំពើហិង្សាយេនឌ័រ សកម្មភាពឆ្លើយតប

បង្កើនការយល់ដឹង...។ល។ ដែរឬទេ ? តើមានបណ្តាញណាមួយ ទប់ស្កាត់អំពើហិង្សាយេនឌ័រក្នុង

សង្គមនេះដែរឬទេ ? (ប្រសិនបើមានមែន៖ តើអ្នកណាដែលពាក់ព័ន្ធ? តើពួកគេធ្វើអ្វីខ្លះ? ល។)

៣៤. តើមានមធ្យោបាយផ្លូវច្បាប់ ឬបុគ្គលណាម្នាក់ដែលចាំជួយជនរងគ្រោះ/អ្នករួចពីការបំពាន ពីអំពើហិង្សាយេនឌ័រនៅ

ក្នុងតំបន់នេះ ដើម្បីដាក់ទណ្ឌកម្មដល់ជនល្មើសដែរឬទេ ? (ឧ. ការការពារ ឬដីការតុលាការ / សង្កាត់/ប៉ូលិស

វិធីដោះស្រាយ / តាមតំបន់)

៣៥. តើអ្នកដឹងថាអ្វីជាការការពារដែរឬទេ ? ហើយតើស្ត្រីអាចដាក់ពាក្យស្នើដីការការពារនេះ នៅឯណានិងតាមរយៈណា ?

បាទ/ចាស់ / ទេ / មិនប្រាកដ

ប្រសិនបើបាទ/ចាស់ សូមបញ្ជាក់៖

៣៦. តើអ្នក និងសមាជិករបស់អ្នកចូលរួមដោះស្រាយករណីហិង្សាយេនឌ័រដែរឬទេ ?

បាទ/ចាស់ / ទេ

ប្រសិនបើបាទ/ចាស់ ក) តើអ្នកដោះស្រាយករណីហិង្សាយេនឌ័រនៅក្នុងផ្ទះជួល ចំនួនប៉ុន្មានដងក្នុងមួយ សប្តាហ៍/ខែ/ឆ្នាំ ?

ខ) តើអ្នកប្រើវិធីសាស្ត្រអ្វីក្នុងការដោះស្រាយករណីទាំងនោះ ? (សម្របបម្រួល បញ្ជូនទៅដោះស្រាយជាមួយ

អង្គការផ្សេង រាយការណ៍ទៅប៉ូលិស ។ល។)

៣៧. តើអ្នកគិតថាស្ត្រីត្រូវបានគេបន្ទោសចំពោះអំពើហិង្សាដែលបង្កឡើងដោយប្តីរបស់គាត់ប៉ុណ្ណា ?

មិនដែរស្តីបន្ទោសទេ / ស្តីបន្ទោសដាក់ម្តងម្កាល / ស្តីបន្ទោសដាក់ជាញឹកញយ

តើមានអ្វីចង់បន្ថែមពីនេះទៀត៖

៣៨. តើអ្នកគិតថា ស្ត្រីត្រូវបានគេស្តីបន្ទោសចំពោះអំពើហិង្សា និងការយាយីដែលមនុស្សប្លែកមុខប្រព្រឹត្តលើពួកគេ

នៅតាម ទីសារធារណៈជុំវិញផ្ទះរបស់គាត់ដល់កម្រិតណា?

មិនដែរស្តីបន្ទោសទេ / ស្តីបន្ទោសដាក់ម្តងម្កាល / ស្តីបន្ទោសដាក់ជារៀងៗ

តើមានអ្វីចង់បន្ថែមពីនេះទៀត៖

៣៩. តើអ្វីខ្លះជាឧបសគ្គដែលអ្នកប្រឈមមុខក្នុងការការពារនិងឆ្លើយតបទៅនឹងអំពើហិង្សាយេនឌ័រ?

៤០. តើអ្នកគិតថាបញ្ហាប្រឈមក្នុងការទប់ស្កាត់និងឆ្លើយតបទៅនឹងអំពើហិង្សាយេនឌ័រអាចត្រូវបានដោះស្រាយ
ដោយរបៀបណា?

ម្នាក់ឯង	នៅជាមួយអ្នករួមបន្ទប់	រស់នៅជាមួយដៃគូ/ប្រពន្ធ
----------	----------------------	------------------------

#

២ .តើអ្នកគិតយ៉ាងម៉េចដែរចំពោះស្ថានភាពផ្ទះជួលតំបន់នេះ ? (សួរដេញ៖ ល្អ អាក្រក់ តូច មិនមានសុវត្ថិភាព (

៣. តើអ្នកធ្លាប់មានអារម្មណ៍ថាស្រ្តីមិនមានសុវត្ថិភាពនៅខាងក្រៅនៅជុំវិញបន្ទប់ជួលក្នុងតំបន់នេះដែរឬទេ ? (ច្រកផ្លូវ បន្ទប់ទឹកប្រើរួម ជណ្តើរ ។ល។) ហេតុអ្វី?

៤ .តើអ្នកធ្លាប់មានអារម្មណ៍ថាស្រ្តីមិនមានសុវត្ថិភាពនៅខាងក្នុងបន្ទប់ជួលដែរឬទេ ? (ចំណាំ៖ ចម្លើយអាចរួមបញ្ចូលទាំង អំពើហិង្សាក្នុងគ្រួសារ ការព្រួយបារម្ភពីការគាស់ផ្ទះ ឬហេតុផលផ្សេងទៀត(។ ហេតុអ្វី?

៥ .តើអ្នកគិតថានៅជុំវិញបន្ទប់ជួលមានភ្លើងបំភ្លឺដើម្បីសុវត្ថិភាពពេលយប់គ្រប់គ្រាន់ឬទេ ? ភ្លើងបំភ្លឺផ្លូវ ភ្លើងបំភ្លឺជណ្តើរ ។ល។(

៦ .តើមានប៉ូលីសចុះល្បាតមើលនៅសង្កាត់នេះឬទេ ?

បាទ/ចាស់ / ទេ / មិនប្រាកដ

បើឆ្លើយបាទ/ចាស់៖

ក .តើការដែលប៉ូលីសចុះល្បាតក្នុងសហគមន៍ធ្វើឲ្យអ្នកមានអារម្មណ៍ថាមានសុវត្ថិភាពជាងមុនដែរឬទេ ?

) បើសិនមិនមាន សួរថាតើមានអ្វីផ្សេងទៀតដែលធ្វើឲ្យល្អកាត់មានអារម្មណ៍ថាមានសុវត្ថិភាពជាងមុន(

ខ .តើអ្នកគិតថាមានប្រសិទ្ធភាពប៉ុណ្ណាការដែលប៉ូលីសចុះល្បាតដើម្បីការទប់ស្កាត់អំពើហិង្សាយេនឌ័រនៅទីសាធារណៈ ?

ផ្នែកខ៖ អំពើហិង្សាទាក់ទងនឹងយេនឌ័រក្នុងនិងនៅជុំវិញផ្ទះជួល

៧ .តើពាក្យអំពើហិង្សាទាក់ទងនឹងយេនឌ័រមានន័យដូចម្តេចចំពោះអ្នក ? (សួរដេញ៖ អំពើហិង្សាផ្លូវកាយ

អំពើហិង្សា ផ្លូវភេទ ការរំលោភបំពាន ការជេរប្រមាថ អំពើហិង្សាក្នុងគ្រួសារ (

៨ .តើអ្នកធ្លាប់ជួបករណីទាក់ទងនឹងអំពើហិង្សាយេនឌ័រឬការរំលោភបំពានទៅកាន់ស្រ្តីកើតឡើងនៅជិតបន្ទប់ជួលអ្នកឬទេ ?

) ឧ ច្រកផ្លូវ បន្ទប់ទឹកប្រើរួម ជណ្តើរជាដើម ។ល។(

សូមកត់ចំនួនអ្នកឯកក្បាល ឬលើកដៃ)ឧ ៤/១០(៖ _____

បើឆ្លើយបាទ/ចាស់ តើមានអ្នកណាអាចនិយាយពីករណីនោះបានឬទេ ?

៩ .តើអ្នកគិតថា អំពើហិង្សាឬការរំលោភបំពានកើតឡើងនៅទីសាធារណៈ ដូចជា ផ្លូវដើរ បន្ទប់ទឹក ។ល។ ញឹកញាប់ប៉ុណ្ណា ?

១០ .តើអ្នកធ្លាប់ឮ ឬជួបករណីទាក់ទងនឹងអំពើហិង្សាក្នុងគ្រួសារនៅកន្លែងអ្នកឬទេ ?

សូមកត់ចំនួនអ្នកឯកក្បាល ឬលើកដៃ)ឧ ៤/១០(៖ _____

បើឆ្លើយបាទ/ចាស់ តើមានអ្នកណាអាចនិយាយពីករណីនោះបានឬទេ ?

១១ .តើអ្នកគិតថាអំពើហិង្សាក្នុងគ្រួសារជាបញ្ហាធំក្នុងតំបន់អ្នកឬទេ ?

១២ .តើអ្នកគិតថាបញ្ហាមួយណាធ្ងន់ធ្ងរ ដែលស្ត្រីជួបប្រទះក្នុងសហគមន៍ ៖ អំពើហិង្សាក្នុងគ្រួសារដែលបង្កដោយប្តីឬដៃគូ

ឬ អំពើហិង្សា ឬការរំលោភបំពាន នៅទីសាធារណៈនៅជិតបន្ទប់ជួល ?

១៣ .តើអ្នកគិតថាអំពើហិង្សាក្នុងគ្រួសារក្នុងបន្ទប់ជួលកើនឡើងឬថយចុះ ? (ហេតុអ្វី ? តាំងពីពេលណា ?)

១៤ .តើអ្នកគិតថាអំពើហិង្សាឬការរំលោភបំពានស្ត្រីនៅទីសាធារណៈនៅជិតបន្ទប់ជួល)តាមផ្លូវ ជណ្តើរ បន្ទប់ទឹកប្រើរួម

។ល។ (កើនឡើងឬថយចុះ ? (ហេតុអ្វី ? តាំងពីពេលណា ?)

ផ្នែកគ៖ ការរាយការណ៍

១៥ .តើស្ត្រីដែលរស់នៅក្នុងបន្ទប់ជួលធ្លាប់ឆ្លងកាត់អំពើហិង្សាទាក់ទងនឹងយេនឌ័រមានរាយការណ៍ហេតុការណ៍ទាំងនោះឬទេ ?) សួរប្រដេញ៖ បើទេ ហេតុអ្វី ? បើបាទឬចាស រាយការណ៍ទៅកាន់នរណា ? (សង្កាត់ ប៉ូស្តិ៍ប៉ូលីស តុលាការ អង្គការក្រៅរដ្ឋាភិបាលតំណាងសហគមន៍ ។ល។(

១៦ .តើអ្នកគិតថាប៉ូលីសឬអាជ្ញាធរក្នុងតំបន់ជួយទប់ស្កាត់ឬឆ្លើយតបនឹងអំពើហិង្សាទាក់ទងនឹងយេនឌ័រដែលកើតឡើង

ក្នុងតំបន់អ្នកមានប្រសិទ្ធភាពប៉ុណ្ណាដែរ ?

១៧ .ជាយោបល់អ្នក តើអ្វីទៅជាមូលហេតុចម្បងដែលនាំឲ្យកើតមានអំពើហិង្សាទាក់ទងនឹងយេនឌ័រនៅផ្ទះជួល ? អ្វីទៅជាកត្តាជះ ឥទ្ធិពលឬនាំឲ្យកើតមានអំពើហិង្សាយេនឌ័រហូត ?)សួរប្រដេញ ខ៖ ភាពក្រីក្រ កំរិតការសិក្សាទាប តម្លៃនិងជំនឿនៃវប្បធម៌មួយចំនួន គ្រឿងស្រវឹង ការប្រើប្រាស់ប្រព័ន្ធផ្សព្វផ្សាយឬមើលតម្លៃមិនល្អជាដើម(

១៨ .តើអ្នកគិតថាអ្នកណាជាជនល្មើសចម្បងដែលនាំឲ្យកើតមានអំពើហិង្សាយេនឌ័រលើស្ត្រីដែលរស់នៅផ្ទះជួល ? (ប្តី ក្មេងស្នាម ម្ចាស់ផ្ទះ ជនប្លែកមុខជាដើម(

១៩ .តើអ្នកគិតថាអ្នកណាជាជនងាយរងគ្រោះដោយសារអំពើហិង្សាទាក់ទងនឹងយេនឌ័រ នៅផ្ទះជួល ? (ផ្អែកលើអាយុ យេនឌ័រ កំរិតជីវភាពជាដើម(

២០ .តើតម្លៃនិងជំនឿនៃវប្បធម៌ ណាខ្លះដែលមានឥទ្ធិពលលើអំពើហិង្សាទាក់ទងនឹងយេនឌ័រ នៅផ្ទះជួល ? តើពួកគេមានការផ្លាស់ប្តូរដែរឬទេ ? តើនរណាខ្លះដែលនៅតែរក្សាតម្លៃនិងជំនឿនៃវប្បធម៌ទាំងនេះ ?

ផ្នែកយ៖ ព័ត៌មាននិងសេវាកម្មទាក់ទងនឹងអំពើហិង្សាយេនឌ័រក្នុងសង្កាត់នេះដែលមានសម្រាប់ស្ត្រីរស់នៅបន្ទប់ជួល

២១ .តើសេវាកម្មដែលមានស្រាប់ ណាខ្លះដែលមានក្នុងសង្កាត់នេះពេលដែលមានអំពើហិង្សាទាក់ទងនឹងយេនឌ័រនៅផ្ទះជួល ?

២២ .តើមានកន្លែងស្នាក់នៅសំរាប់ស្ត្រីដែល ពេលដែលស្វែងរកស្នាក់នៅដើម្បីសុវត្ថិភាពឬទេ ?

២៣ .តើអ្នកគិតថា យុទ្ធសាស្ត្រនិងសេវាកម្មដែលផ្តល់ជូនជនរងគ្រោះពីអំពើហិង្សាយេនឌ័រក្នុងសង្កាត់នេះមានប្រសិទ្ធភាពប៉ុណ្ណា) ប្រសិនបើមាន ? (

២៤ .តើអ្នកនៅផ្ទះជួលដែលជាស្ត្រីមានបានចូលរួមក្នុងការទប់ស្កាត់ ឆ្លើយតប លើកម្ពស់ការយល់ដឹងជាដើម ទាក់ទងនឹងអំពើហិង្សាយេនឌ័រឬទេ ? តើមានបណ្តាញទំនាក់ទំនងណាជួយទប់ស្កាត់អំពើហិង្សាទាក់ទងនឹងយេនឌ័រក្នុងសង្កាត់នេះឬទេ) ? បើឆ្លើយបាទឬចាស សូមសួរបន្ត នរណាខ្លះដែលពាក់ព័ន្ធ ? តើពួកគេធ្វើអ្វីខ្លះ (?

២៥ .តើមានសេវាផ្លូវច្បាប់សំរាប់ជនរងគ្រោះឬជនរួចផុតពីអំពើហិង្សាទាក់ទងនឹងយេនឌ័រក្នុងតំបន់នេះនិងសំរាប់ដាក់ទោសជនល្មើសឬទេ ? (ខ៖ ដីការការពារពល តុលាការ / សង្កាត់ឬប៉ូលីស / វិធីសាស្ត្រក្នុងតំបន់ឬបែបប្រពៃណី(

- ២៦. តើអ្នកដឹងថាមានដីការពារព្រៃឬទេ? ហើយនិងទឹកស្អាតដែលអ្នកអាចទទួលបាន?
- ២៧. តើអ្នកគិតថាស្រូវត្រូវបានគេស្តីបន្ទោសចំពោះអំពើហិង្សាដែលបង្កឡើងដោយប្តីរបស់គាត់ឬទេ?
- ២៨. តើអ្នកគិតថាស្រូវត្រូវបានគេស្តីបន្ទោសចំពោះអំពើហិង្សាឬការរំលោភបំពានដែលបង្កឡើងដោយជនប្លែកមុខនៅទីសាធារណៈនៅជិតផ្ទះរបស់ពួកគាត់ឬទេ?
- ២៩. តើអ្នកគិតថាមានឧបសគ្គអ្វីខ្លះក្នុងការទប់ស្កាត់និងឆ្លើយតបទៅនឹងអំពើហិង្សាទាក់ទងនឹងយេនឌ័រដែលអាចត្រូវបានដោះស្រាយ?

៥.៥ កម្រងសំណួរសម្ភាសន៍តាមគ្រួសារ

ការសម្ភាសន៍តាមគ្រួសារ - អ្នកតាំងទីលំនៅបន្ទប់ជួល

ស្ត្រី នាងខ្ញុំ/ខ្ញុំបាទឈ្មោះ:ខ្ញុំជាអ្នកចុះមកសម្ភាសមកពីខាងអង្គការភីអិលអិលអិល។ ខ្ញុំមកថ្ងៃនេះដើម្បីសិក្សាអំពីអំពើហិង្សា

ទាក់ទង នឹងយេនឌ័រ ដែលធ្លាប់កើតមានឡើងនៅក្នុង និងនៅជុំវិញតំបន់ជួលនេះ សម្រាប់ដំណើរការដល់ក្រុមការងាររបស់យើងខ្ញុំចាំត្រូវធ្វើដូចម្តេចដើម្បីធ្វើឲ្យតំបន់នេះមានសុវត្ថិភាពជាងមុនសំរាប់ស្ត្រី។ រាល់ចម្លើយរបស់អ្នកទាំងអស់នឹងត្រូវរក្សាទុកជាការសម្ងាត់។ កិច្ចសម្ភាសន៍នេះ

ធ្វើឡើងដោយការស្ម័គ្រចិត្ត ហើយមិនមានការបង្ខិតបង្ខំនៅក្នុងការចូលរួមនោះទេ។ អ្នកក៏អាចមានសិទ្ធិផ្អាក ឬបញ្ឈប់កិច្ចសម្ភាសនេះបានគ្រប់ពេល។

តើអ្នករីករាយនឹងចូលរួមបទសម្ភាសន៍នេះទេ? បើឆ្លើយបានឬចាស់ សូមចុះហត្ថលេខាលើទម្រង់នេះ៖ _____

ព័ត៌មានអ្នកឆ្លើយ

ឃុំ/សង្កាត់៖ _____ ស្រុក/ខ័ណ្ឌ៖ _____ ទីតាំង(លេខផ្ទះ និងលេខផ្លូវ)៖ _____

ឈ្មោះអ្នកឆ្លើយ៖ _____ ភេទ៖ _____ អាយុ៖ _____ មុខរបរ៖ _____

កាលបរិច្ឆេទការសម្ភាសន៍៖ _____ ចាប់ផ្តើមម៉ោងសម្ភាសន៍៖ _____

ផ្នែកក៖ ព័ត៌មានទូទៅពីផ្ទះជួលក្នុងសង្កាត់

១.

តើអ្នកគិតថាតំបន់នេះមានសុវត្ថិភាពប៉ុណ្ណាសំរាប់ស្ត្រីនៅពេលយប់?	មិនសុវត្ថិភាព	សុវត្ថិភាពខ្លះ	សុវត្ថិភាព	សុវត្ថិភាពណាស់
--	---------------	----------------	------------	----------------

២.

តើអ្នកគិតថាអ្នកជួលផ្ទះជាស្ត្រីមានអារម្មណ៍ថាមិនមានសុវត្ថិភាពនៅតំបន់ជិតបន្ទប់ជួលក្នុងតំបន់នេះដែរឬទេ? (តាមច្រកផ្លូវ បន្ទប់ទឹកប្រើរួម ជណ្តើរជាដើម) :	បាទឬចាស់	ទេ	មិនប្រាកដ
--	----------	----	-----------

៣.

តើអ្នកគិតថាអ្នកជួលផ្ទះជាស្ត្រីមានអារម្មណ៍ថាមិនមានសុវត្ថិភាពក្នុងបន្ទប់ជួលរបស់ពួកគាត់ដែរឬទេ? (ចំណាំ៖ ចម្លើយអាចរួមបញ្ចូលទាំង អំពើហិង្សាក្នុងគ្រួសារ ការគាស់ផ្ទះ)	បាទឬចាស់	ទេ	មិនប្រាកដ
--	----------	----	-----------

៣ខ:

បើឆ្លើយបាទឬចាស តើអ្នកគិតថាពួកគាត់មានអារម្មណ៍មិនមានសុវត្ថិភាព ដោយសារតែអំពើហិង្សាក្នុងគ្រួសារ ឬហានិភ័យការគាស់ផ្ទះ ?	អំពើហិង្សា ក្នុងគ្រួសារ	ការគាស់ផ្ទះ	ទាំងពីរ	ផ្សេងៗ៖
---	-------------------------	-------------	---------	---------

៤.

តើអ្នកគិតថានៅតំបន់នេះមានភ្លើងបំភ្លឺដើម្បីសុវត្ថិភាពពេលយប់គ្រប់គ្រាន់ឬទេ ? (ភ្លើងបំភ្លឺផ្លូវ ភ្លើងបំភ្លឺជណ្តើរ ។ល។)	បាទឬចាស	ទេ	ផ្សេងៗ៖
--	---------	----	---------

៥.

តើបង្គន់និងកន្លែងងូតទឹកអ្នកស្ថិតក្នុងបន្ទប់អ្នកប្រើរួមគ្នា ? (សូមគូសចម្លើយមួយ)	បង្គន់និងកន្លែងងូតទឹកនៅ ក្នុងបន្ទប់	មានតែបង្គន់ទេ ក្នុងបន្ទប់	បង្គន់និងកន្លែងងូតទឹកប្រើរួមគ្នា
--	-------------------------------------	---------------------------	----------------------------------

៦.

តើបន្ទប់ជួលអ្នកមានសោរចាក់ត្រឹមត្រូវដែរឬទេ ?	បាទឬចាស	ទេ	ផ្សេងៗ៖
---	---------	----	---------

៧ក.

តើមានប៉ូលីសចុះល្បាតមើលនៅតំបន់នេះពេលយប់ឬទេ	បាទឬចាស	ទេ	មិនប្រាកដ	ផ្សេងៗ៖
---	---------	----	-----------	---------

៧ខ: បើឆ្លើយបាទឬចាស តើអ្នកគិតថាការធ្វើបែបនេះមានប្រសិទ្ធិភាពប៉ុណ្ណា ដើម្បីឱ្យស្ត្រីមានអារម្មណ៍ថាសុវត្ថិភាព

ជាងមុន ? (សូមគូសចម្លើយមួយ)

មិនមានប្រសិទ្ធិភាព	មានប្រសិទ្ធិភាពតិច	មានប្រសិទ្ធិភាពខ្លះដែរ	មានប្រសិទ្ធិភាពណាស់
--------------------	--------------------	------------------------	---------------------

៧គ: តើអ្នកគិតថាការធ្វើបែបនេះមានប្រសិទ្ធិភាពប៉ុណ្ណា ដើម្បីទប់ស្កាត់អំពើហិង្សាទាក់ទងនឹងយេនឌ័រនៅទីសាធារណៈ ?

មិនមានប្រសិទ្ធិភាព	មានប្រសិទ្ធិភាពតិច	មានប្រសិទ្ធិភាពខ្លះដែរ	មានប្រសិទ្ធិភាពណាស់
--------------------	--------------------	------------------------	---------------------

ផ្នែកខ៖ អំពើហិង្សាទាក់ទងនឹងយេនឌ័រក្នុងនិងនៅជុំវិញផ្ទះជួល

៨.

តើអ្នកធ្លាប់ដឹងពីករណីណាមួយ ទាក់ទងនឹងអំពើហិង្សាការរំលោភបំពានកើតឡើងនៅតំបន់ ជិតបន្ទប់ជួលក្នុងតំបន់នេះទេ ? (ឧ ប្រកាសបន្ទប់ទឹកប្រើរួម ជណ្តើរជាដើម)	បាទឬចាស	ទេ	ផ្សេងៗ៖
---	---------	----	---------

៩.

តើអ្នកគិតថាអំពើហិង្សាឬការរំលោភ បំពានកើតមានឡើងញឹកញាប់ប៉ុណ្ណា នៅទីសាធារណៈ ?	មិនដែលសោះ	មិនញឹកញាប់ទេ	ជូនកាល	ញឹកញាប់	ញឹកញាប់ណាស់
---	-----------	--------------	--------	---------	-------------

១០.

តើអ្នកធ្លាប់ដឹងពីករណីណាមួយ ទាក់ទងនឹងអំពើហិង្សាឬការរំលោភបំពានកើតឡើងនៅក្នុង បន្ទប់ជួលក្នុងតំបន់នេះទេ ?	បាទឬចាស៍	ទេ	ផ្សេងៗ៖
---	----------	----	---------

១១.

តើអ្នកគិតថាអំពើហិង្សាក្នុងគ្រួសារកើត មានឡើងញឹកញាប់ប៉ុណ្ណាក្នុងតំបន់ នេះ ?	មិនដែលសោះ	មិនញឹកញាប់ទេ	ជូនកាល	ញឹកញាប់	ញឹកញាប់ណាស់
---	-----------	--------------	--------	---------	-------------

១២.

តើអ្នកគិតថាការរំលោភបំពានលើស្ត្រីចោទជាបញ្ហា ក្នុងតំបន់នេះឬទេ ? (ការចំអន់ ដើរតាម ការបិះពាល់)	ទេ	បាទឬចាស៍	មិនប្រាកដ	ផ្សេងៗ៖
--	----	----------	-----------	---------

១៣.

តើអ្នកគិតថាអំពើហិង្សាក្នុងគ្រួសារកើតឡើងក្នុង តំបន់នេះកើនឡើងឬថយចុះ ?	កើនឡើង	ថយចុះ	មិនប្រាកដ	ផ្សេងៗ
--	--------	-------	-----------	--------

១៤.

តើអ្នកគិតថាអំពើហិង្សានិងការបំពានស្ត្រីនៅទី សាធារណៈក្នុងតំបន់នេះកើនឡើងឬថយចុះ ?	កើនឡើង	ថយចុះ	មិនប្រាកដ	ផ្សេងៗ
--	--------	-------	-----------	--------

ផ្នែកគ៖ ការរាយការណ៍

១៥.

តើកន្លែងណាដែលស្ត្រីអាចទៅរាយការណ៍ករណីអំពើហិង្សាទាក់ទងនឹងយេនឌ័រក្នុងតំបន់នេះបាន? (ចម្លើយអាចមានច្រើន)	ប៉ុស្តិ៍ប៉ូលីស	សង្កាត់	អង្គការកិច្ចការនារីសង្កាត់	អង្គការក្រៅរដ្ឋាភិបាល	មិនប្រាកដ	ផ្សេងៗ
---	----------------	---------	----------------------------	-----------------------	-----------	--------

១៦.

អ្នកគិតថាប៉ូលីសនិងអាជ្ញាធរក្នុងតំបន់ជួយទប់ស្កាត់នឹងអំពើហិង្សាទាក់ទងនឹងយេនឌ័រដែលកើតឡើងក្នុងតំបន់មានប្រសិទ្ធភាពប៉ុណ្ណាដែរ?	មិនមានប្រសិទ្ធភាព	មានប្រសិទ្ធភាពតិច	មានប្រសិទ្ធភាពខ្លះដែរ	មានប្រសិទ្ធភាពណាស់
--	-------------------	-------------------	-----------------------	--------------------

១៧.

អ្នកគិតថាប៉ូលីសនិងអាជ្ញាធរក្នុងតំបន់ឆ្លើយតបនឹងអំពើហិង្សាទាក់ទងនឹងយេនឌ័រដែលកើតឡើងក្នុងតំបន់មានប្រសិទ្ធភាពប៉ុណ្ណាដែរ?	មិនមានប្រសិទ្ធភាព	មានប្រសិទ្ធភាពតិច	មានប្រសិទ្ធភាពខ្លះដែរ	មានប្រសិទ្ធភាពណាស់
---	-------------------	-------------------	-----------------------	--------------------

១៨.

តើអ្នកគិតថានរណាជាជនល្មើសសំខាន់ដែលនាំឲ្យកើតមានអំពើហិង្សាទាក់ទងនឹងយេនឌ័រលើស្ត្រីដែលរស់នៅតំបន់នេះ? (ចម្លើយអាចមានច្រើន)	ប្តី	ម្ចាស់ផ្ទះ	ជនប្លែកមុខ	ក្មេងស្មាវ	ផ្សេងៗ
---	------	------------	------------	------------	--------

ផ្នែកឃ៖ ព័ត៌មាននិងសេវាដោះស្រាយទាក់ទងនឹងអំពើហិង្សាយេនឌ័រក្នុងសង្កាត់នេះដែលមានជូនដល់ស្ត្រីរស់នៅបន្ទប់ជួល

១៩.

តើកន្លែងណាខ្លះដែលស្ត្រីអាចទទួលបានសេវាដោះស្រាយនិងការជួយ ទាក់ទងនឹងអំពើហិង្សាយេនឌ័រ	ប៉ុស្តិ៍ប៉ូលីស	សង្កាត់	អង្គការកិច្ចការនារីសង្កាត់	អង្គការក្រៅរដ្ឋាភិបាល	មិនប្រាកដ	ផ្សេងៗ
--	----------------	---------	----------------------------	-----------------------	-----------	--------

២០.

តើមានកន្លែងស្នាក់នៅ សំរាប់ស្ត្រីដែលត្រូវការស្វែងរកផ្ទះឬកន្លែងស្នាក់នៅដើម្បីសុវត្ថិភាពឬទេ?	បាទឬចាស៍	ទេ	មិនប្រាកដ	ផ្សេងៗ៖
---	----------	----	-----------	---------

២១.

តើអ្នកដឹងថាមានដីការពារដែរឬទេ? ហើយទឹកនៃឯណាឬវិធីណាដែលស្រូវអាចទទួលបានទេ?	បាទឬចាស	ទេ	មិនប្រាកដ	ផ្សេងៗ៖
---	---------	----	-----------	---------

២២.

តើអ្នកគិតថាស្រូវត្រូវបានគេស្តីបន្ទោសចំពោះអំពើហិង្សាដែលបង្កឡើងដោយប្តីរបស់គាត់ឬស្ត្រីដែរ?	មិនគួរបន្ទោសទេ	បន្ទោសពេលខ្លះ	បន្ទោសជាញឹកញាប់	ផ្សេងៗ
---	----------------	---------------	-----------------	--------

២៣.

តើអ្នកគិតថាស្រូវត្រូវបានគេស្តីបន្ទោសចំពោះអំពើហិង្សាឬការរំលោភបំពានដែលបង្កឡើងដោយជនប្លែកមុខនៅទីសាធារណៈនៅជិតផ្ទះរបស់ពួកគាត់ឬស្ត្រីដែរ?	មិនគួរបន្ទោសទេ	បន្ទោសពេលខ្លះ	បន្ទោសជាញឹកញាប់	ផ្សេងៗ
--	----------------	---------------	-----------------	--------